



**DOSSIER DE PRESSE**  
Guyancourt, le 21 février 2025

# L'AVENTURE AGRICOLE

**Avec plus de 840 millions d'euros d'achats alimentaires réalisés en France en 2024, et l'annonce d'un plan ambitieux pour accompagner la résilience de ses filières bœuf, blé et pomme de terre, McDonald's réaffirme son soutien à l'agriculture française.**



**Filière Boeuf**

4-5

**Filière Blé**

6-7

**Filière Pommes de terre**

8





# McDONALD'S FRANCE, UN PARTENAIRE HISTORIQUE DE L'AGRICULTURE FRANÇAISE

La place de première enseigne de restauration rapide en France confère à McDonald's France d'importantes responsabilités. Bien consciente de son impact, l'enseigne met tout en œuvre pour imaginer collectivement des solutions innovantes, du champ au restaurant, et notamment au sein de ses principales filières d'approvisionnement agricoles.

## Des relations de confiance avec ses principaux fournisseurs

McDonald's est ainsi devenu en 30 ans l'un des premiers partenaires et débouchés de l'agriculture française :

**En sourçant plus de 75% de ses matières premières agricoles en volume en France** en 2024, sur ses 5 filières d'approvisionnement principales (blé pour les pains, pomme de terre, salade, bœuf, poulet) soit plus de 300 000 tonnes de matières premières agricoles.

- **En mettant en place depuis 1988 des contrats en cascade jusqu'aux agriculteurs**, comme socle de toute transformation. Précurseur en la matière, McDonald's France a développé la contractualisation au sein de ses filières, lui permettant de sécuriser un approvisionnement régulier et de qualité, de donner une meilleure visibilité aux agriculteurs sur leurs débouchés et sur leur rémunération, et de préserver l'ensemble des acteurs des fluctuations des marchés.
- **En menant des concertations permanentes** avec l'ensemble de ses parties prenantes agricoles pour identifier collectivement les challenges à relever afin d'améliorer l'impact de notre activité sur l'environnement ou le bien-être animal mais également d'actionner les leviers d'amélioration, tout cela dans une démarche de progrès continue de l'Enseigne.
- **En créant une relation de long terme avec ses principaux fournisseurs** présents sur l'ensemble du territoire français. En moyenne, les principaux fournisseurs alimentaires de McDonald's France travaillent avec l'Enseigne depuis 33 ans. C'est grâce à cette confiance mutuelle que McDonald's France et ses fournisseurs peuvent avancer ensemble sur les questions de qualité et d'environnement, et s'engager dans un processus d'amélioration continue à travers des projets de long-terme.

### L'impact économique de McDonald's France sur l'agriculture et les territoires français en 2024

+ 843 millions d'euros d'achats alimentaires ont été réalisés auprès de sites de production français.

Près de 28 000 exploitations agricoles contribuent à l'approvisionnement des restaurants McDonald's (sur nos 5 principales filières).

2 838 exploitations liées par des contrats en cascade avec l'enseigne.

Source : Bilan des achats 2024

## Un engagement fort envers la durabilité des filières

McDonald's France accompagne la transition de l'agriculture française depuis de nombreuses années. En 2020, fort de des résultats obtenus par sa stratégie Agroécologique lancée dix ans plus tôt, McDonald's France a donné une nouvelle impulsion à son ambition avec **la stratégie Filières Durables à horizon 2030**.

**Cette feuille de route, coconstruite avec l'ensemble des parties prenantes de l'écosystème agricole de l'enseigne**, poursuit et amplifie les transformations déjà menées. Avec cette stratégie, l'Enseigne souhaite répondre aux enjeux d'aujourd'hui et de demain, pour améliorer l'impact de son activité et assurer la résilience de ses principales filières d'approvisionnement.

Elle a pour ambition de positionner **l'agriculteur.rice** au cœur d'un système de production vertueux permettant l'amélioration de la qualité des sols, la prise en compte du **changement climatique**, le maintien de la **biodiversité** et le respect du **bien-être animal**.

**Les filières bœuf, poulet, blé, pommes de terre et salade disposent chacune d'une feuille de route et d'ambitions à 2030.**



## 2025, une année charnière pour embarquer les filières

McDonald's France renforce, cette année encore, son engagement auprès des agriculteurs. Son ambition est claire : **investir dans les sols** (support de l'activité agricole), **accélérer la décarbonation des filières**, **et soutenir les agriculteurs dans le passage à l'échelle de cette transition.**

Pour réussir cette transformation essentielle, McDonald's France invite l'ensemble des acteurs du monde agricole à contribuer activement à cette transition et **à adopter une approche systémique.** C'est en mobilisant tous les acteurs en aval qu'il sera possible de surmonter les défis auxquels font face les filières et les exploitations.

Parmi ces défis ;

- les contraintes agronomiques et pédoclimatiques régionales et spécifiques à chaque filière,
- la formation continue des acteurs du terrain pour appréhender les nouvelles techniques et équipements existants,
- la définition de modèles économiques viables de l'agriculteur au consommateur prenant en compte les risques de transition,
- ainsi que la nécessité de créer un cadre commun pour avancer dans la même direction et favoriser la remontée d'informations claires et homogènes du champ au restaurant, tout en facilitant les démarches administratives.

**Après 2 ans de co-construction des ambitions à 2030** avec l'écosystème agricole de McDonald's, les filières ont mis à profit ces 3 dernières années pour mener des travaux de développement agricole afin de répondre à ces défis.

L'année 2025 marque un tournant dans cette démarche, puisque l'idée est désormais de **se tourner vers 2030 et de donner plus d'ampleur aux initiatives en faveur de la baisse des émissions, de l'augmentation du stockage de carbone et de l'amélioration de la qualité des sols** notamment dans les filières bœuf et blé et pomme de terre en prévision d'un passage à l'échelle via :

- le lancement de **la deuxième phase du plan de décarbonation de la filière bœuf** (avec son fournisseur Moy Park Beef Orléans);
- le **passage de relais du projet pilote ARA-Blé** aux coopératives de la filière blé engagées dans le projet (avec son fournisseur Bimbo) ;
- la participation **au programme RegenAg de son fournisseur McCain** qui encourage les pratiques agricoles régénératrices pour préserver et revitaliser les sols.

*« Tous les acteurs de l'aval doivent s'engager et collaborer, car la transition agroécologique se joue à l'échelle des exploitations agricoles dans leur globalité et non par matière première, notre souveraineté alimentaire en dépend. Il est essentiel de maintenir et accélérer nos efforts, car nos contributions sont indispensables pour impulser et soutenir une transition rapide et durable. »*



**Eloi de la Celle, Senior  
Directeur de l'Impact –  
McDonald's France**

**C'est à l'occasion du 61<sup>e</sup> Salon International de l'Agriculture et sa 24<sup>e</sup> année de présence Porte de Versailles, que McDonald's France a choisi de faire part de ses avancées aux côtés de ses fournisseurs, pour réaffirmer son engagement pour l'agriculture française mais aussi son soutien aux agriculteurs français dans la transition agroécologique.**



## » UN PLAN AMBITIEUX POUR LA DÉCARBONATION DE LA FILIÈRE BOVINE



©Julie Crenn

En lien avec les objectifs SBTi (*voir encadré*) de McDonald's Corporation et conscients de l'urgence climatique, McDonald's France et Moy Park Beef Orléans (MBO) se sont engagés à accélérer la décarbonation de la filière Bœuf afin de diminuer les émissions de gaz à effet de serre générées par la production de steaks hachés.

Dès 2014, McDonald's et MBO ont contribué techniquement et financièrement à la construction de **CAP'2ER®** (Calcul Automatisé des Performances Environnementales pour des Exploitations Responsables), **un outil de diagnostic environnemental des exploitations d'élevage** construit par l'Institut de l'élevage avec les interprofessions lait et viande, basé sur la méthode d'Analyse de Cycle de Vie.

Cet outil permet de sensibiliser les éleveur.euse.s, de mesurer les impacts positifs et négatifs des élevages sur l'environnement (stockage carbone grâce aux prairies, surface de biodiversité sur l'exploitation, émissions de gaz à effet de serre...), et de les situer par rapport à des références nationales.

Ces diagnostics permettent également de concevoir, en co-construction avec l'éleveur.euse, des plans d'action propres à chaque exploitation pour améliorer leur empreinte environnementale.

**Depuis 2018, toutes les exploitations sous contrat avec McDonald's France ont réalisé le niveau 1** de l'outil CAP'2ER®. Cette première étape a permis de dresser **le bilan environnemental simplifié de la production de viande** pour chaque exploitation sous-contrat et de faire prendre conscience de l'impact carbone des pratiques agricoles. À date, plus de 2 600 diagnostics ont été réalisés dans ces élevages.

L'étape suivante consiste à aller un cran plus loin en déployant **le niveau 2** de l'outil CAP'2ER®. Cela consiste pour l'Enseigne et son fournisseur, à accompagner les éleveur.euse.s sous contrat ainsi que leurs partenaires de l'amont agricole (comme des coopératives, entre autres) **à réaliser un diagnostic avancé à l'échelle de l'exploitation**. Cette étape essentielle permettra ensuite d'identifier les leviers d'actions, validés par l'Institut de l'Élevage et le Ministère de la Transition Ecologique, à mettre en place pour réduire les émissions de gaz à effet de serre.

Ainsi, chaque exploitant construit un plan d'action spécifique adapté au contexte de son exploitation, et s'engage à progressivement le mettre en place en 5 ans grâce notamment à l'accompagnement de son technicien. Les leviers consistent principalement à trouver des moyens pour optimiser la gestion du troupeau et l'alimentation (ex : atteindre l'autonomie protéique), ajuster l'utilisation des intrants, diminuer les consommations d'énergie et améliorer la gestion des surfaces (ex : mettre en place des techniques culturales simplifiées).

Un test de l'outil dans son niveau 2 a été conduit sur une cinquantaine de fermes en contrat avec l'Enseigne, entre 2015 et 2020, afin de valider l'approche. L'ambition est désormais d'amorcer une nouvelle phase d'accompagnement en 2025, visant à élargir la portée du programme **en accompagnant progressivement, jusqu'en 2030, l'ensemble des agriculteurs sous contrat dans des démarches de réduction de leur empreinte carbone**.



En 2024, McDonald's et MBO, à travers leurs structures agricoles partenaires, ont lancé **cette nouvelle phase d'accompagnement** en proposant à **plus de 270 éleveurs** de mettre en place un plan d'action sur leur exploitation, **soit plus de 25% des exploitations sous contrat en cascade avec l'Enseigne**.

La majeure partie de ces éleveurs ont été proposés dans des réponses à des appel à projets permettant d'obtenir des cofinancements avec pour objectif également de construire des projets collectifs, pour créer les synergies entre l'amont et les acteurs de l'aval, permettant ainsi de déployer plus facilement et à plus large échelle ces démarches.

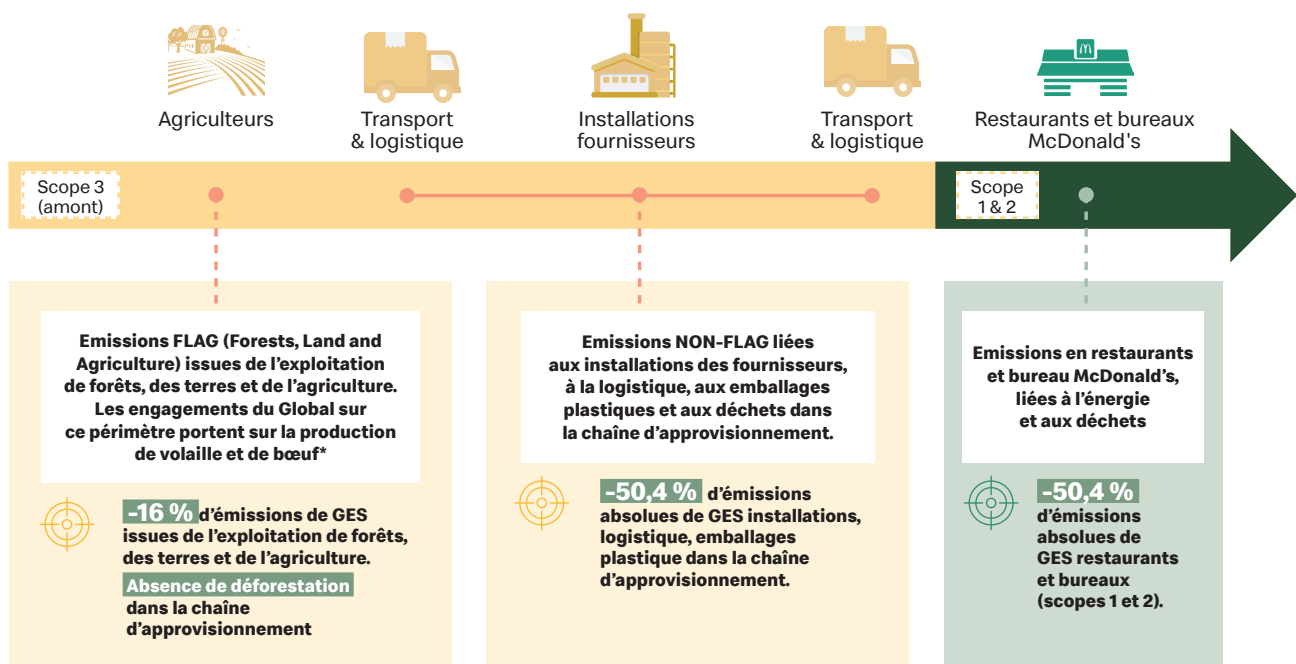
Bien que les résultats des appels à projet ne soient pas encore disponibles, **McDonald's France garde pour objectif d'engager 100% de ses éleveurs dans des démarches bas carbone** en s'appuyant sur la motivation montrée par la majeure partie des partenaires agricoles, et les synergies entre acteurs. En effet, les agriculteurs vendent leurs productions à plusieurs clients et chacun doit œuvrer à les soutenir dans leur transition. L'enjeu du passage à l'échelle des démarches de transition doit donc être appréhendé collectivement.

**Les progrès seront mesurés à l'aide de l'outil CAP'2ER® Niveau 2** et suivis annuellement par un technicien des structures agricoles formé à l'accompagnement d'agriculteurs dans une démarche bas-carbone.

**Les modalités exactes de ce déploiement sont en cours de construction et évolueront en fonction des opportunités de partenariats à venir avec une volonté pour McDonald's France d'investir de façon collective.** L'une des pistes travaillées est de s'associer avec d'autres acteurs de l'aval (transformateurs, distributeurs, ...) qui auraient des fermes d'approvisionnement commun, pour construire un modèle technico-économique permettant de rendre plus lisible les attentes pour l'amont, et de mutualiser les moyens pour mieux accompagner les agriculteurs et amplifier l'ampleur des actions.

*McDonald's Corporation s'est engagé en 2023 pour contribuer à maintenir la hausse de la température mondiale en dessous de 1,5°C d'ici 2030 par rapport aux niveaux pré-industriels et à atteindre zéro émission nette d'ici 2050. Ces objectifs ont été approuvés par l'initiative Science Based Targets (SBTi)*

## Zoom sur les objectifs de McDonald's Corp à horizon 2030



\*Périmètre aligné avec les critères de de la Science Based Targets (SBTi)\*\* : les entreprises doivent définir des objectifs de réduction pour le scope 3 couvrant au moins 67% des émissions totales du scope 3

\*\* Science Based Targets (SBTi): initiative internationale qui aide les entreprises à définir des objectifs de réduction des émissions de gaz à effet de serre basés sur des données scientifiques



## » UN PASSAGE DE RELAI DU PROJET PILOTE ARA-BLÉ AUX COOPERATIVES



©Julie Crenn

Lancé il y a 3 ans conjointement avec Bimbo QSR, fournisseur de petits pains de McDonald's France, **le programme ARA-Blé** (Agriculture Régénérative et d'Agroforesterie) vise à **améliorer la qualité des sols, à préserver et développer des puits naturels de carbone** dans les exploitations agricoles partenaires, avec pour objectifs finaux **d'améliorer leur impact environnemental et de renforcer la résilience de leurs systèmes de production.**

**44 agriculteurs** français ainsi que leurs équipes agronomiques ont été **accompagnés pour initier ou accélérer leur transition** en mettant en place deux leviers agricoles favorisant la réduction des émissions et le stockage de carbone dans les sols :

- Le premier concerne **l'agriculture régénératrice**, incitant notamment à la maximisation de la couverture végétale des sols, la diversification des rotations ou l'introduction de légumineuse ;
- Le second concerne **l'agroforesterie**, avec la plantation et l'entretien d'arbres et de haies en périphérie des parcelles.

Chaque agriculteur a bénéficié d'un **diagnostic de sols et d'un bilan carbone** qui ont permis de définir des plans d'action spécifiques à chaque exploitation pour travailler sur la fertilité de leur sol, tout en améliorant leur empreinte carbone. Aussi, 9 projets d'agroforesterie (plantation de haies en bordure de parcelles) ont été réalisés et 2 nouveaux projets sont en cours de lancement cet hiver 2024/2025.

Le projet inclut **des formations pour les agriculteurs mais également pour le service technique des coopératives** afin qu'elles puissent suivre les agriculteurs initialement engagés, mais aussi déployer plus largement les enseignements acquis grâce au projet.

### Autour du programme ARA-Blé, un consortium d'experts :

**Valfrance et Oxyane**,  
deux coopératives agricoles partenaires  
de l'enseigne volontaires pour s'investir  
dans cette démarche de progrès.

●  
**L'ONG Earthworm Foundation**,  
qui accompagne les entreprises  
sur les problématiques de leur chaîne  
d'approvisionnement et dans la transition  
vers l'agriculture régénérative  
avec son programme Sols Vivants ;

●  
**Agroof**, spécialiste de l'étude  
et du développement des systèmes  
agroforestiers en France ;

●  
**Icosystème**, société de conseil  
et centre de formation professionnelle  
spécialisée dans l'accompagnement  
de la transition agroécologique.



**McDonald's France est particulièrement fière de voir ARA-Blé atteindre une nouvelle étape de son développement grâce au projet O'trement**, lancé en octobre 2024 par la coopérative Oxyane, en partenariat avec l'association Earthworm. Cette démarche construite par la coopérative, vise à accompagner 500 agriculteurs vers une transition agroécologique, avec un budget qu'ils espèrent collecter de 20 millions d'euros sur 5 ans.

Comme prévu initialement dans le projet pilote ARA-Blé, **les coopératives prennent aujourd'hui le relais de la dynamique initiée par McDonald's France** et son fournisseur Bimbo QSR en intégrant une partie des enseignements tirés de celui-ci dans leur stratégie d'entreprise et offre de service.

Depuis 3 ans, Oxyane s'appuie donc ainsi sur des connaissances acquises via le projet pilote en matière :

- de pratiques agronomiques,
- d'émissions et stockage carbone des exploitations,
- de formation des techniciens de coopératives et des agricultures,
- mais aussi des données technico-économiques rassemblées pour supporter le coût de cette transition.

Les 25 agriculteurs d'Oxyane initialement investis dans ARA-Blé poursuivent la démarche, tout en intégrant la stratégie O'trement, ce qui permettra de continuer à suivre les plans de progrès déjà mis en place et de disposer de tous leurs indicateurs de suivi pour mesurer au mieux l'impact des projets.

La coopérative Valfrance, quant à elle, poursuit la démarche aux côtés d'Earthworm et prend en main la mise à jour des diagnostics carbone des exploitations initiés avec le projet ARA-blé de McDonald's et son fournisseur Bimbo QSR. Elle a intégré les enjeux de l'agriculture régénératrice et mis en place des groupes d'agriculteurs pour échanger autour des pratiques de régénération des sols, tout en conservant la vision locale et les contraintes liées à son territoire.

La démarche de la coopérative, lancée en 2024, a pour objectif de valoriser les sols, les couverts végétaux mais aussi les connaissances acquises. Valfrance réalise de nombreux essais pour trouver les formules idéales tant au niveau des espèces que des variétés, et propose aujourd'hui sa propre gamme de couverts végétaux, qui est amenée à s'étoffer pour la prochaine campagne. Produits par la coopérative, ces mélanges sont choisis pour leur polyvalence, rusticité et performance pour notamment stocker le maximum de carbone et améliorer la vie du sol.

**Le passage de relai à ces 2 coopératives n'est que le début**, puisque d'ici 2030 l'objectif est que les enseignements acquis sur les pratiques testées (augmentation de la couverture du sol, diversification des cultures, etc.) diffusent dans l'ensemble de nos filières et de manière générale dans les exploitations françaises, offrant ainsi aux agriculteurs des solutions concrètes et innovantes pour un avenir plus respectueux de l'environnement.





## » UN PARTENARIAT POUR DES PRATIQUES AGRICOLES RÉGÉNÉRATRICES DANS LA FILIÈRE POMME DE TERRE



© Thierry Foulon

Dans le cadre de la collaboration de McDonald's avec son fournisseur McCain, l'Enseigne accompagne la filière dans **le programme RegenAg**, qui encourage les pratiques d'agriculture régénératrice pour préserver et revitaliser les sols.

Le programme RegenAG vise à améliorer **la résilience et le rendement des cultures en renforçant la santé des sols et la biodiversité**. Il propose aux agriculteurs un parcours de formations et des outils adaptés pour adopter des pratiques d'agriculture de régénération sur leurs exploitations. Afin de mettre en place ces pratiques agricoles, chaque producteur engagé dans la démarche bénéficie d'un diagnostic initial pour établir un plan de progrès adapté à son exploitation. En adhérant à ce programme, les producteurs McCain bénéficient d'un accompagnement technique, commercial et financier pour les accompagner dans la transition.

**Ce partenariat souligne notre engagement à long terme pour des pratiques agricoles durables**, bénéfiques tant pour les agriculteurs que pour l'environnement, et notre volonté de pérenniser la production de pommes de terre en France.

Aujourd'hui, le programme RegenAg McCain compte **56 producteurs McDonald's**, sous contrat agriculture de régénération pour un total de 944 hectares soit une évolution de 32% par rapport à l'année 2024. Cette surface représente **l'équivalent de 1 350 terrains de foot**.

Dès 2025, pour accélérer la promotion des pratiques d'agriculture régénératrices auprès de ses producteurs et pour construire avec eux l'avenir de la production de pommes de terre en France, McCain va organiser des événements de sensibilisation, d'échange et de partage de connaissances : témoignages, visites d'exploitations et d'usines, ainsi que des conseils techniques partagés via une plateforme dédiée aux producteurs.

Face aux défis actuels, notre engagement auprès des agriculteurs reste entier. Nous continuerons à travailler pour une agriculture durable, soutenable et résiliente, permettant ainsi aux générations actuelles et futures de continuer à cultiver la pomme de terre en France.

**L'ambition du programme est de parvenir à 100% des surfaces de pommes de terre cultivées selon les principes d'agriculture de régénération d'ici 2030 en suivant le référentiel McCain.**





## Contacts presse

**Margaux WACHEUX**

06.75.62.26.41

Margaux.wacheux@plead.fr

**Yannick AUGRANDENIS**

06.87.06.77.33

yannick.augrandenis@plead.fr

### À propos de **McDonald's France en 2024**

**47** années de présence en France

•  
Près de **2 millions** de repas  
servis chaque jour

•  
**1 590** restaurants  
répartis sur l'ensemble du territoire français

•  
**331** franchisés en France

Pour en savoir plus,  
rendez-vous sur [www.mcdonalds.fr](http://www.mcdonalds.fr) et sur [@McDoFr\\_Newsroom](https://twitter.com/McDoFr_Newsroom)

