



Linha Amanco

Bombas Periféricas



Mexichem®

Sobre a Mexichem

A Mexichem é líder no fornecimento de produtos e soluções para diversas áreas, dentre as quais estão: o setor petroquímico e os de construção, infraestrutura, agricultura, saúde, transporte, telecomunicações, energia, entre outros. É uma das maiores fabricantes de tubos e conexões plásticas do mundo e uma das maiores empresas químicas e petroquímicas da América Latina.

Com presença global e uma receita de vendas que ultrapassa US\$ 5,7 bilhões ao ano, a Mexichem emprega mais de 18.000 pessoas em mais de 30 países em que tem mais de 120 plantas de produção, 2 minas de fluorita, 6 academias de formação e 16 laboratórios de pesquisa e desenvolvimento.

Com mais de 50 anos de história e presente há mais de 30 anos na Bolsa de Valores mexicana, a Mexichem tem um modelo de negócio pautado na integração vertical e em aquisições estratégicas. Esse modelo lhe confere acesso direto às suas próprias matérias-primas e tecnologias para competir em âmbito mundial.

Assim, a Mexichem oferece uma ampla gama de materiais de valor agregado e produtos acabados que contribuem para o sucesso de seus clientes e para a melhoria da qualidade de vida das pessoas. De acordo com seu compromisso de cidadania corporativa, a Mexichem oferece Valor Total a clientes, empregados e investidores de todo o mundo, todos os dias.

Empresa líder na indústria química e petroquímica latino-americana com mais de [50 anos de trajetória e 30 anos na Bolsa de valores do México](#).

Com produção em mais de 30 países nos Continentes Americano, Europeu e Asiático, tem atividade comercial para 90 países e emprega mais de 18 mil colaboradores.



Sobre a Mexichem Brasil

A Mexichem Brasil é a subsidiária brasileira da Mexichem, com atuação nos setores de tubos e conexões, geotêxteis não tecido e telecomunicações. É resultado da incorporação das empresas controladas pela Mexichem no Brasil: Amanco (tubos e conexões), Plastubos (tubos e conexões) e Bidim (geotêxteis não tecido), que hoje são suas marcas comerciais.

Possui 2,4mil colaboradores e sete fábricas: Joinville (SC - duas unidades), Sumaré (SP), Suape (PE), Ribeirão das Neves (MG), Anápolis (GO) e São José dos Campos (SP). Sua sede administrativa está localizada em São Paulo, capital.

Possui as seguintes marcas comerciais: Amanco (tubos e conexões), Plastubos (tubos e conexões), Bidim (geotêxteis não tecido) e Dura-Line (microdutos).

A Mexichem Brasil tem sua estratégia de negócios fundamentada nos pilares de sustentabilidade, marca, inovação, pessoas, serviços e eficiência operacional.

Um dos diferenciais do processo de crescimento da empresa é a gestão de triplo resultado, voltada para uma visão de longo prazo de desenvolvimento econômico, social e ambiental.



Produção comercializada em todo o mundo com vendas que superam **US\$5,7 bilhões**. EBITDA de **US\$905 milhões**.



Soluções Amanco

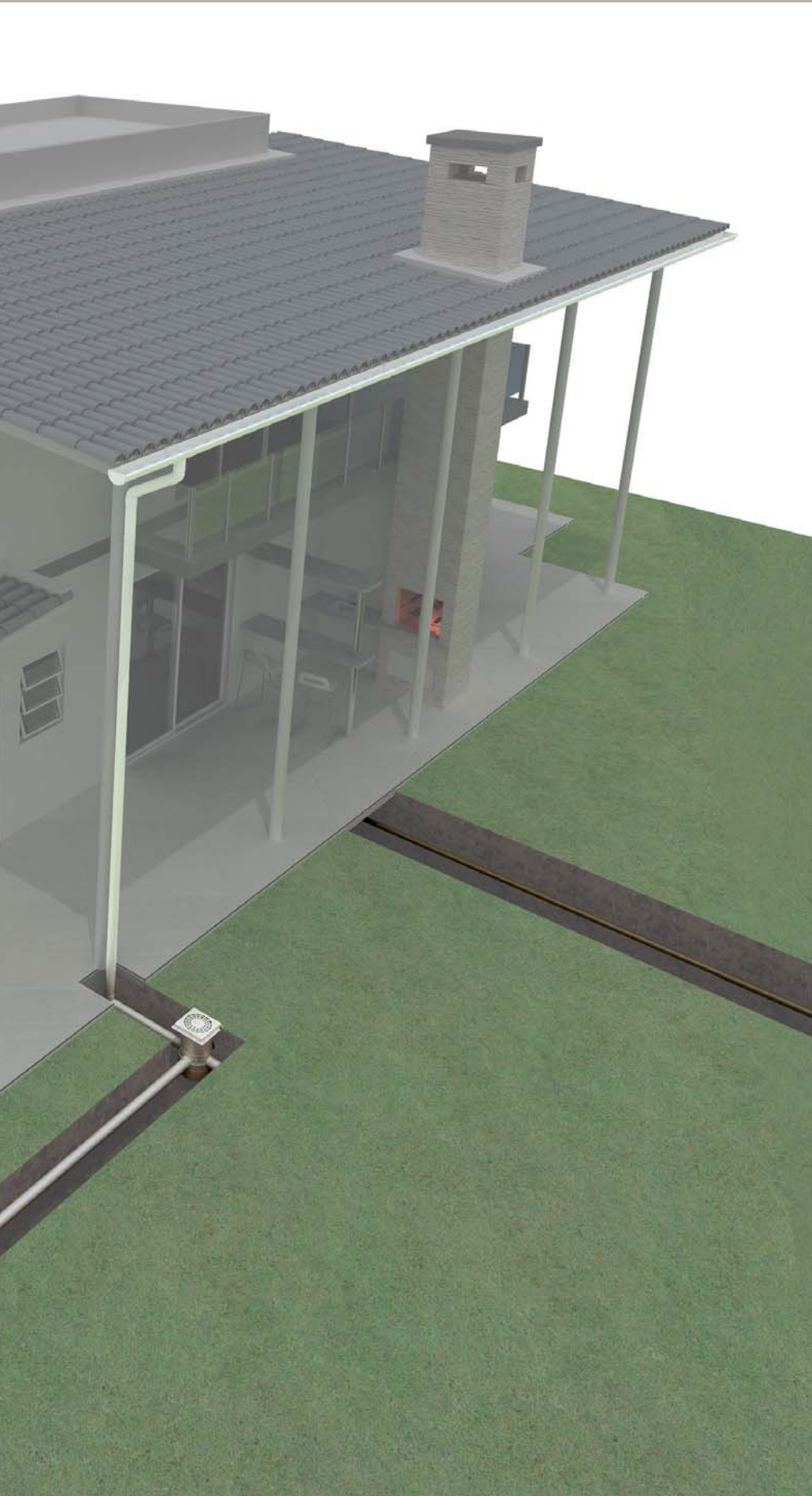
Linha

**Bomba d'Água
Amanco**

01

Sistema

1 - Bomba d'Água Amanco

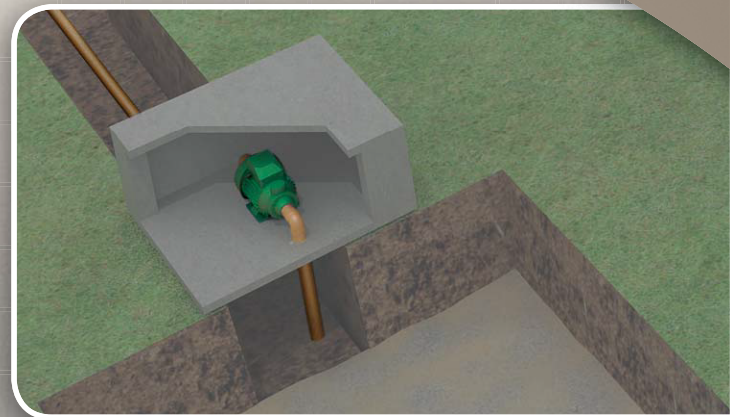


Manual Técnico

Linha

Bomba d'Água Amanco

Índice



01	APLICAÇÕES	pág. 09
02	INSTRUÇÕES GERAIS	pág. 11
03	INSTALAÇÃO E OPERAÇÃO	pág. 13
04	ESPECIFICAÇÕES	pág. 15
05	OCORRÊNCIAS E CAUSAS	pág. 17
06	GARANTIA	pág. 19

Manual Técnico

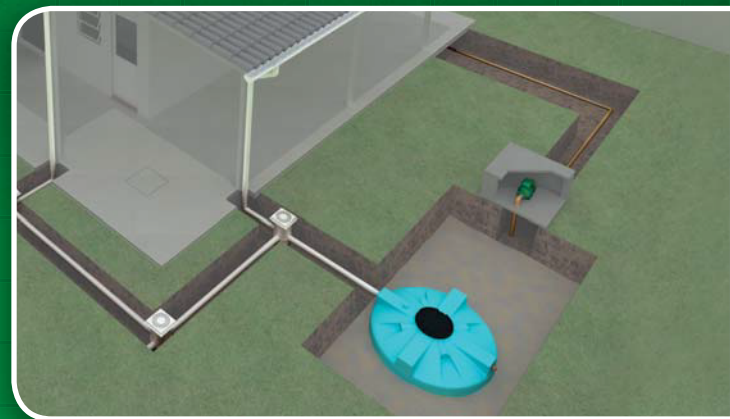
Linha

Bomba d'Água Amanco

01

Aplicações

9



Manual Técnico

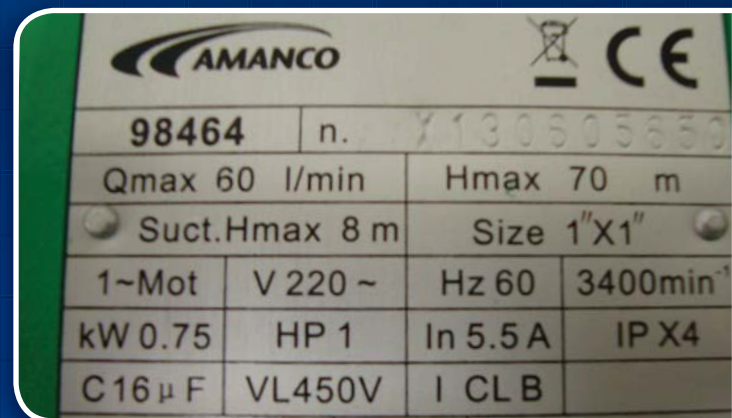
Linha

Bomba d'Água Amanco

02

Instruções Gerais

11



AMANCO		CE	
98464	n.	X130505650	
Qmax 60 l/min	Hmax 70 m		
Suct.Hmax 8 m	Size 1"X1"		
1~Mot	V 220 ~	Hz 60	3400min ⁻¹
kW 0.75	HP 1	In 5.5 A	IP X4
C 16 μF	VL450V	I CLB	

Manual Técnico

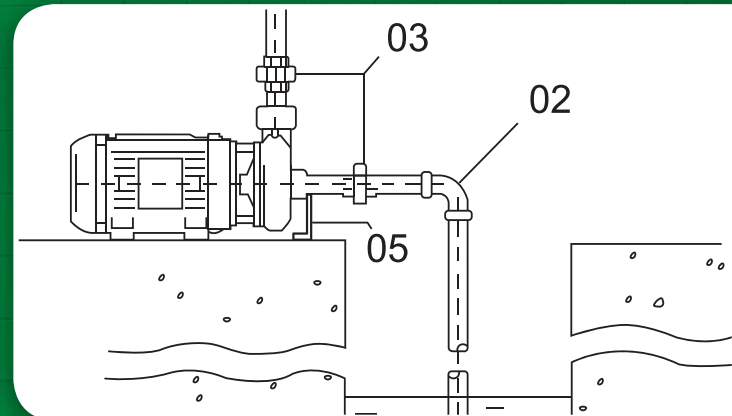
Linha

Bomba d'Água Amanco

03

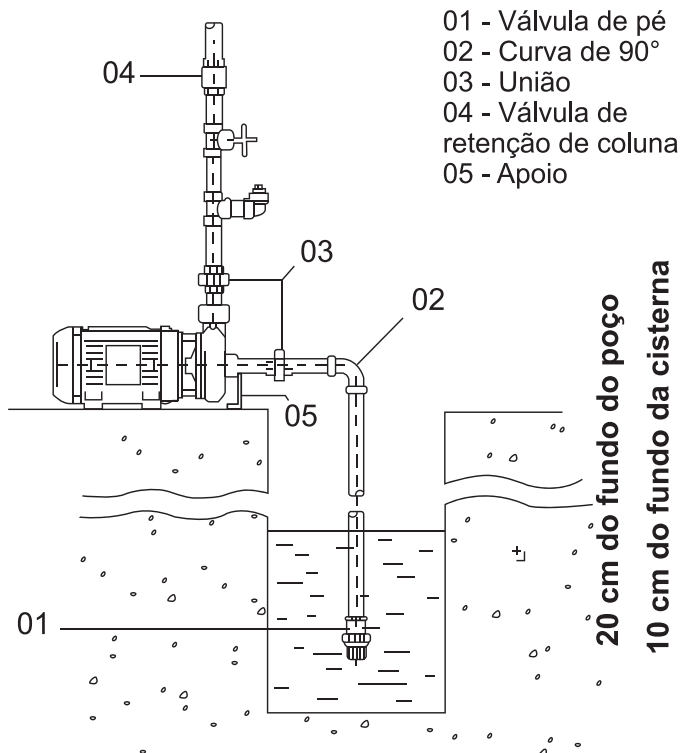
Instalação e
Operação

13



3. Instalação e Operação

O desenho ilustra a instalação correta de uma bomba d'água periférica Amanco.



A instalação deve ser realizada em local ventilado e protegido contra intempéries com fácil acesso para manutenção.

A bomba d'água deve ficar o mais próximo possível do ponto de fornecimento de água.

A bomba d'água não deverá sofrer esforços na tubulação, ela deverá estar apoiada e bem fixada.

A tubulação de sucção deverá ter um pequeno declive no sentido da bomba d'água para que não se acumule bolhas de ar.

Como os bocais da bomba Amanco são de 1", o diâmetro do tubo deve ser no mínimo 32mm.

Para facilitar a colocação e retirada da bomba d'água, recomenda-se na instalação o uso de uniões próximo à sucção e recalque.

Caso ocorra vazamentos ou entrada de ar nas tubulações de recalque ou de sucção, a bomba irá perder potência e o bombeamento irá diminuir até cessar.

Para melhor eficiência da bomba d'água, utilize válvula de pé com crivo na sucção da água e válvula de retenção no recalque, logo após a saída do bocal da bomba d'água.

É obrigatório o aterramento da bomba, conforme previsto na NBR5410.

Antes de acionar a bomba d'água certifique-se que a tensão da bomba (127V ou 220V) é compatível com a rede elétrica da sua região.

Antes de acionar a bomba d'água, certifique-se que a bomba esteja escorvada, ou seja, toda a tubulação de sucção e o corpo da bomba deve estar cheia de água e livre de ar.

Atenção!

Nunca deixa a bomba operar no seco, sem presença de água, isso poderá danificar a bomba, ocasionando assim a perda da garantia.

Importante!

A bomba d'água Amanco possui protetor térmico, que desliga a bomba quando ocorre um superaquecimento do motor, e re-liga quando a temperatura retorna a uma condição segura para o funcionamento da bomba.

Manual Técnico

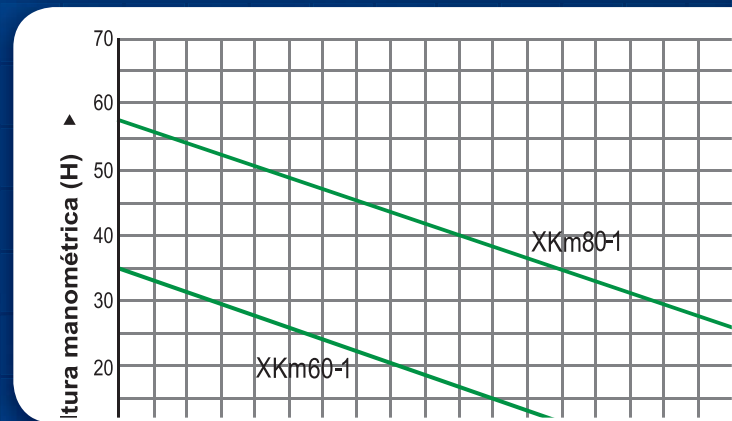
Linha

Bomba d'Água Amanco

04

Especificações

15



4. Especificação Bombas d'Água Amanco



Modelo	Vazão Máx.	Altura Máx.	Sucção Máx.	Tensão	Potência
XKm60-1 – 110	40 L/min	40 metros	8 metros	110V – 60Hz	½ HP – 0,37KW
XKm60-1 – 220	40 L/min	40 metros	8 metros	220V – 60Hz	½ HP – 0,37KW
XKm80-1 – 110	60 L/min	70 metros	8 metros	110V – 60Hz	1 HP – 0,75KW
XKm80-1 – 220	60 L/min	70 metros	8 metros	220V – 60Hz	1 HP – 0,75KW

Tipo da bomba: Periférica

Pressão máxima de serviço: 5 BAR

Temperatura máxima da água: 60°C

Temperatura máxima do ambiente: 40°C

Grau de proteção: IPX4

Diâmetro bocais: Roscáveis de 1"

Cor do produto: Verde

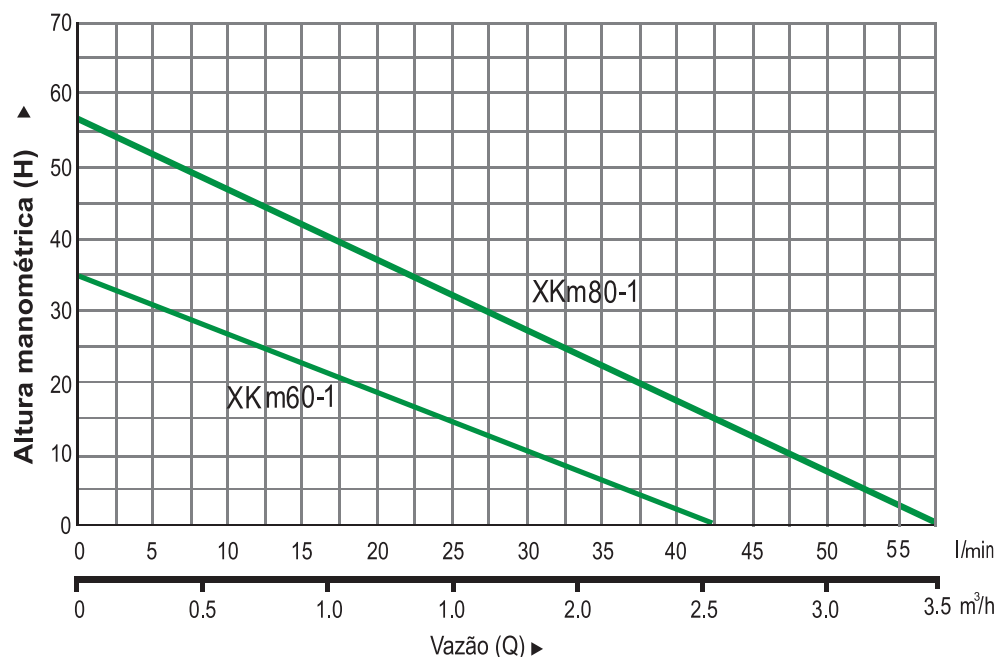
16

Tabela com as características da bomba d'água Amanco:

MODELO	TUBO DE SUÇÃO	TUBO DE RECALQUE	ALTURA MANOMÉTRICA EM METROS POR COLUMNA D'ÁGUA (M.C.A.)										
			5	10	15	20	25	30	35	40	45	50	55
			VAZÃO EM METROS CÚBICOS POR HORA (M ³ /H)										
XKSM60	1"	1"	2,16	1,78	1,41	1,05	0,70	0,36	0	0	0	0	0
XKSM80	1"	1"	3,29	2,92	2,57	2,24	1,92	1,61	1,31	1,01	0,73	0,45	0,18

*H para Vazão = 0 m³/h: XKSM60 - 35m; XKSM80 - 58m.

Curva característica da bomba d'água Amanco:



Manual Técnico

Linha

Bomba d'Água Amanco

05

Ocorrências e Causas Prováveis

17



Manual Técnico

Linha

Bomba d'Água Amanco

06

Garantia

19



6. Garantia

A Mexichem Brasil Indústria e Transformação Plástica Ltda. ("Mexichem") oferece esta garantia contratual ao consumidor final, de acordo com os termos abaixo:

BOMBAS PERIFÉRICAS AMANCO

A Mexichem assegura que, durante o período da garantia legal e, também, durante o período da garantia contratual especificado neste termo, solucionará os vícios e/ou defeitos eventualmente apresentados nos Produtos de sua fabricação, ou, se a Mexichem, a seu critério, considerar necessário, por meio da substituição do Produto, de acordo com a Garantia Contratual especificada neste termo.

I – COBERTURA E PERÍODO DE GARANTIA CONTRATUAL

1.1 - Este termo de garantia contratual é concedido somente ao consumidor final do produto de fabricação da Mexichem.

1.2 - O prazo de garantia contratual é de 01 (um) ano, contados da data de aquisição do produto. Esse prazo não será prorrogado.

1.3 - O presente Termo de Garantia Contratual não será renovado e/ou estendido aos produtos substituídos. Entretanto, a Mexichem assegura que o produto substituído estará em perfeitas condições de uso, hipótese em que responderá somente pela garantia legal.

II – CONDIÇÕES DE GARANTIA

2.1 - A garantia terá validade somente:

- a) Para produtos com as características originais de fábrica.
- b) Se o consumidor observar rigorosamente o Manual de Instalação e Operação que acompanha o produto, quando do uso/instalação.
- c) Mediante a apresentação da respectiva Nota Fiscal de compra do produto e, mediante a constatação pela área técnica da Mexichem de vício e/ou defeito de fabricação no produto.

2.2 - Todos os produtos substituídos em garantia passarão a ser de propriedade da Mexichem.

III – ITENS EXCLUÍDOS DA GARANTIA

Esta garantia não cobre:

- a) Vícios e/ou defeitos decorrentes da má utilização do produto ou uso inadequado contrário ao previsto no Manual de Instalação e Operação.
- b) Instalação inadequada do produto, contrária ao previsto no Manual de Instalação e Operação.
- c) Vícios e/ou defeitos decorrentes de reparos, testes, alterações ou qualquer tipo de modificação ou desmontagem que venha a comprometer o produto, realizadas sem a prévia autorização por escrito da Mexichem.

- d) Quebra e/ou qualquer tipo de dano provocado no produto, que não decorrente de defeito e/ou vício de fabricação, constatado pela equipe técnica da Mexichem.
- e) Arranhões, fissuras, trincas ou qualquer outro dano no produto decorrentes de mau uso, má instalação, transporte ou armazenagem/estocagem inadequado, por parte do consumidor e/ou revenda.
- f) Defeitos e/ou vícios causados por queda, batidas, perfurações, acidentes nos transportes e/ou qualquer uso inadequado que venha comprometer o produto, assim como pelo desgaste decorrente do seu uso adequado e natural.
- g) Vícios e/ou defeitos causados por derramamento ou uso de outro produto que não seja água ou outro indicado no manual de Instalação e Operação.
- h) Vícios e/ou defeitos causados pelo bombeamento de areia, abrasivos ou corrosivos, incluindo-se água do mar.
- i) Vícios e/ou defeitos causados pelo uso incorreto de voltagem.
- j) Vícios e/ou defeitos decorrentes de fenômenos da natureza.

IV – CONDIÇÕES GERAIS

4.1 - As vendas (homecenters, grandes ou pequenas lojas), não são controladas pela Mexichem, sendo que nenhuma garantia será estendida a elas em relação aos danos por estes provocados, decorrentes de mau uso, má instalação, transporte e/ou armazenagem/estocagem inadequado, assim como, a Mexichem não será responsável pela indisponibilidade do produto, ou nível de qualidade de serviços por estes oferecidos.

4.2 - Caso seja constatado algum tipo de vício e/ou defeito de fabricação pela equipe técnica da Mexichem, que o torne impróprio ou inadequado, desde que o produto esteja dentro da garantia, a Mexichem se responsabiliza pelo atendimento ao consumidor. Contudo, para ter direito à garantia, o consumidor deverá observar o item II e subitens do presente Termo de Garantia Contratual.

V – INFORMAÇÕES

Para informações adicionais, comunique-se conosco:

Atendimento Mexichem:

0800 701 8770 ou pelo e-mail:

atendimento.tecnicoambr@mexichem.com

Mexichem Brasil Indústria de Transformação Plástica Ltda.

ONDE TEM A INOVAÇÃO AMANCO, TEM A FORÇA MEXICHEM.

Inovar é fazer diferente algo que sempre foi feito do mesmo jeito, para tornar a vida de todos mais fácil. E é exatamente isso o que a Amanco faz: inova com praticidade e simplicidade para surpreender você e descomplicar a sua vida. Amanco. A marca da inovação.

CONHEÇA TAMBÉM AS OUTRAS LINHAS DE PRODUTOS DA AMANCO.



Aplicativo "Meu Instalador Amanco":
Procurando um instalador hidráulico ou elétrico? Baixe o aplicativo da Amanco, disponível no Google Play e na Apple Store.



Instalador hidráulico:
Cadastre-se e fique por dentro de todas as inovações Amanco.
www.amanco.com.br/dadoscadastrais



Projeto Senai:
Curso de formação de instaladores hidráulicos. Ministrado pelas escolas Senai, com cargas horárias de 50, 100 e 160 h. Acesse: www.amanco.com.br

