



# ALTERAÇÕES RENAIS



Associação de  
Enfermagem  
Oncológica  
Portuguesa



APCL  
ASSOCIAÇÃO PORTUGUESA  
CONTRA A LEUCEMIA  
Desde 2002

Johnson  
& Johnson

# ALTERAÇÕES RENAIS

## 1| O QUE É?

Os rins são órgãos vitais que filtram o sangue para remover e eliminar do organismo substâncias químicas nocivas, incluindo as da quimioterapia, equilibrar fluidos e produzir hormonas que ajudam a controlar a tensão arterial.<sup>1</sup>

Apesar de não ocorrer em todos os casos, **a insuficiência ou lesão renal é frequente no mieloma múltiplo**, podendo surgir em mais de 20% dos doentes durante o curso da doença.<sup>2</sup>

**Durante do tratamento do mieloma a insuficiência renal tende a melhorar**, embora, em muitos casos, nunca ocorra a recuperação completa. Nos casos mais graves, pode ser necessária hemodiálise, de forma temporária ou permanente.

De uma forma geral, a insuficiência renal manifesta-se por um aumento da creatinina nas análises sanguíneas. Em cada consulta, este e outros parâmetros são avaliados regularmente, de modo a prever o risco de vir a desenvolver insuficiência renal.<sup>1</sup>



**Referências:** 1. Fairman B. et al. Renal, GI, and Peripheral Nerves CJON 2017, 21(5): 19-36;  
2. Wennekers AB, et al. Nefrologia. 2016; 36(4): 418-426.

## 2| QUAL É A CAUSA?

A insuficiência renal pode ocorrer por vários mecanismos.

Na maior parte dos casos, **é causada pela acumulação nos rins de proteínas produzidas pelas células do mieloma, o chamado “rim de mieloma”**.

No entanto, vários outros fatores podem afetar a função renal, incluindo **a idade avançada, outras doenças, como a diabetes e hipertensão, a desidratação, alguns medicamentos e a própria quimioterapia**.

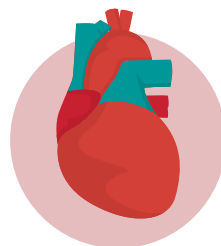
Adicionalmente, a **hipercalcemia** (níveis elevados de cálcio no sangue) provocada pela destruição óssea relacionada com o mieloma também pode contribuir para a desidratação e lesão renal. São sinais de hipercalcemia: **sede, perda de apetite, fraqueza, sonolência e confusão**.<sup>1</sup>



### CONDIÇÕES DE SAÚDE QUE PODEM AGRAVAR A FUNÇÃO RENAL:<sup>1</sup>



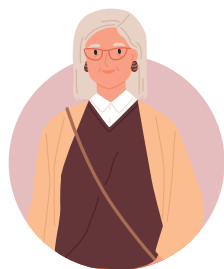
**Diabetes**



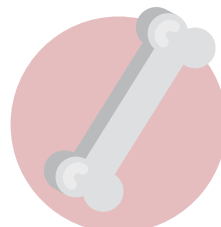
**Hipertensão**



**Desidratação**



**Idade Avançada**



**Hipercalcemia**

### MEDICAMENTOS QUE PODEM CAUSAR LESÃO RENAL AGUDA:<sup>1</sup>

- Anti-inflamatórios não esteróides (p.e. ibuprofeno, diclofenac, etc.).
- Alguns antibióticos (podem necessitar de ajuste de dose).
- Alguns medicamentos anti-hipertensores (inibidores da ECA e ARAs).
- Agentes de contraste endovenoso.

Deve sempre fornecer a lista completa de medicação ao seu médico/a para que possam ser feitos os ajustes necessários de acordo com o grau de insuficiência renal.

### OUTRAS CAUSAS DE LESÃO RENAL AGUDA:<sup>1</sup>

- Ingestão excessiva de proteínas (os alimentos mais ricos em proteína são os de origem animal como carne, peixe, ovo, leite, queijo e iogurte).
- Sepsis, infecção.



### 3| QUAIS OS SINTOMAS?

Quando a insuficiência renal está na **fase inicial ou é ligeira**, é pouco provável que cause sintomas. No entanto, já pode se **detetada nas análises ao sangue ou urina**.

À medida que a **lesão renal agrava**, os rins perdem a capacidade de eliminar o **excesso de sal, líquidos e outras substâncias** produzidas pelo organismo, que se começam a acumular.



#### ISSO PODE LEVAR A SINTOMAS COMO:²



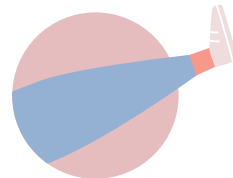
Fraqueza



Falta de ar



Prurido



Edema das pernas

A anemia, a fadiga, o mal-estar, os desequilíbrios hidro-eletrolíticos ou a diminuição da quantidade de urina diária podem ocorrer na **insuficiência renal moderada a grave**.<sup>1</sup>

### 4| O QUE POSSO FAZER?

O **tratamento do mieloma múltiplo** é a forma mais eficaz de melhorar a insuficiência renal.<sup>1</sup>

Adicionalmente, a **hidratação** adequada é uma componente chave que contribui para uma melhoria mais rápida. É recomendada a ingestão de **2,5 litros de água por dia**. **Tenha sempre uma garrafa de água perto de si**.

É importante **evitar a desidratação, particularmente durante os dias quentes ou se tiver febre**.

**Informe o seu médico/a se notar uma diminuição na quantidade de urina ou algum dos outros sintomas de insuficiência renal**.

**Evite o uso de medicamentos tóxicos para os rins**. Muitos medicamentos e suplementos sem receita médica (incluindo medicamentos naturais) podem agravar a insuficiência renal. **Consulte e informe sempre primeiro o seu médico/a quando tiver alguma alteração na sua medicação habitual ou quando quiser tomar algum suplemento**.



Cumpra as indicações médicas e com a medicação receitada para o tratamento de outras doenças, em especial, hipertensão arterial, diabetes, obesidade, e tabagismo.<sup>1</sup>



Referências: **1.** Fairman B. et al. Renal, GI, and Peripheral Nerves. CJON 2017, 21(5): 19-36; **2.** American Cancer Society. Disponível em: <https://www.cancer.org/>. Acedido a 20/08/2020.

## 5| ONDE POSSO ENCONTRAR APOIO?

- <https://www.apll.org/mieloma-multiplo-2/>.

### OUTROS:

**Liga Portuguesa Contra o Cancro:** [www.ligacontracancro.pt](http://www.ligacontracancro.pt)

**Associação Portuguesa Contra a Leucemia (APCL):** <http://www.apcl.pt>

**Associação Portuguesa de Leucemias e Linfomas (APLL):** <http://www.apll.org>

**Associação de Enfermagem Oncológica Portuguesa (AEOP):** <https://www.aeop.pt>

**InfoCancro:** [wwwhttps://www.infocancro.pt/](http://www.infocancro.pt/)



## 6| IDEIAS-CHAVE

- A disfunção renal é uma complicação comum do mieloma múltiplo que pode ocorrer associada a esta doença ou não.
- A disfunção renal pode ser exacerbada por outras doenças que existam em simultâneo, pela doença em si ou pelo seu tratamento, colocando os doentes em maior risco de complicações adicionais.
- A resposta rápida aos primeiros sinais/sintomas e o tratamento precoce são muito importantes na reversão da lesão renal.

**A intervenção rápida para reverter a insuficiência renal é crítica. As medidas de apoio são essenciais e a terapêutica para o mieloma múltiplo deve ser iniciada o mais rápido possível.**

Identificar a causa subjacente da lesão renal e aplicar intervenções rápidas e apropriadas para abordar a insuficiência renal são passos cruciais para reverter a lesão e prevenir mais danos.

- Mantenha uma hidratação adequada. Beba 2,5 litros de água por dia, particularmente durante os dias quentes ou se tiver febre.



**Anorexia:** Redução ou perda do apetite, que resulta num emagrecimento acentuado.

**Creatinina Sérica:** A creatinina é uma substância derivada do metabolismo da creatina, uma proteína presente nos músculos. É eliminada pelos rins e um aumento do nível de creatinina no sangue pode indicar agravamento da função renal.

**Insuficiência Renal:** É a perda da função dos rins, quando estes se tornam incapazes de proceder à eliminação de certos resíduos produzidos pelo organismo. Pode ser aguda ou crónica e as suas causas podem ser variadas. A insuficiência renal crónica torna-se avançada quando a percentagem de rim funcional é inferior a 20%; muitas vezes, só nesta fase surgem os primeiros sintomas.

**Hipercalemia:** Quantidade excessiva e anormal de cálcio no sangue, caracterizada por sintomas como fraqueza muscular, fadiga, náuseas ou anorexia.

**Proteinúria:** Perda excessiva de proteínas através da urina.

**Sépsis:** Estado infeccioso grave caracterizado pela disseminação e existência de microrganismos patogénicos, ou das suas toxinas, no sangue circulante ou nos tecidos.



**Débito urinário:** Quantidade de urina eliminada pelos rins em determinado período de tempo.

**Edema:** Acumulação anormal de líquido nos tecidos, subcutâneo e submucoso e espaço intersticial, devida a diversas etiologias.

**Inibidores da ECA:** Inibidores da conversão da enzima da angiotensina (ECA), comumente usada para o tratamento de pessoas que sofrem de pressão sanguínea alta.

**Inibidores da BRA, ou Bloqueadores dos Receptores da Angiotensina II:** São medicamentos utilizados para tratar a hipertensão arterial. Atuam bloqueando a ação da angiotensina II, uma hormona produzida pelos rins que causa a contração dos vasos sanguíneos.

**Nefrotóxica:** Qualquer substância que é tóxica para o rim.

**Prurido:** Popularmente conhecido por comichão, é um conjunto de perturbações sensitivas na pele que provocam o desejo e a necessidade de coçar.

**Radiofármaco:** Substância radioactiva geralmente usada para fins diagnósticos ou terapêuticos.



## O QUE VAI ENCONTRAR NESTE LIVRO

O que é? | Qual é a causa?  
Quais os sintomas? | O que posso fazer? | Onde posso encontrar apoio?



O Projeto My Care em associação com a AEOP gostaria de agradecer à Enfermeira Ana Paula Amorim e Enfermeiro Jorge Freitas pela revisão deste livro.

O Projeto My Care agradece também à Enfermeira Cristina Boaventura e à Enfermeira Cristina Lacerda pela autoria/revisão da 1ª edição do livro.



Associação de  
Enfermagem  
Oncológica  
Portuguesa



APCL  
ASSOCIAÇÃO PORTUGUESA  
CONTRA A LEUCEMIA  
Desde 2002

Johnson  
& Johnson

**Este material do projeto "My Care" é propriedade da Janssen-Cilag Farmacêutica, Lda.  
e foi validado cientificamente pelo Dr. João Gaião Santos.**

### **Janssen-Cilag Farmacêutica, Lda.**

Lagoas Park, Edifício 9, 2740 – 262 Porto Salvo | Portugal | [www.innovativemedicine.jnj.com/portugal](http://www.innovativemedicine.jnj.com/portugal)

Sociedade por quotas | Matriculada na Conservatória do Registo Comercial de Oeiras,

sob n.º 10576 | Capital Social €2.693.508,64 | N.º Contribuinte 500189412

Material elaborado em fevereiro de 2026 | CP-553114