

An aerial photograph of a dense, lush green forest, likely a coniferous woodland, filling the entire background of the page. The trees are tightly packed, creating a rich, textured canopy of various shades of green.

Umwelt-, Sozial- & Governance-Bericht **2023**

GRAHAM & BROWN

EST. 1946

Wir sind ein CO₂-NEUTRALES UNTERNEHMEN

2022 war ein Meilenstein in der Geschichte von Graham & Brown, denn in diesem Jahr wurde unser Unternehmen CO₂-neutral.



A Carbon Neutral Business

ABBILDUNG: Crane Die Renaissance der Venus Maßgeschneidertes Wandbild aus der TATE-Kollektion – auf Bestellung in unserer digitalen Fabrik hergestellt mit erneuerbarer Energie auf nachhaltigem Papier



Wie sind wir dahin gekommen?

DAS JAHR IM RÜCKBLICK

Unsere Nachhaltigkeitsgruppe traf sich zum ersten Mal im Jahr 2019. Ein vielfältiges Team aus unserem Unternehmen und über geografische Grenzen, Geschlechter, Altersstufen und funktionale Verantwortlichkeiten hinweg, kam zusammen und diskutierte, wie wir unsere Auswirkungen auf die Umwelt verringern können. Wir hatten schon viel getan... aber wir standen immer noch vor großen Herausforderungen.



Wir waren hoch motiviert, wollten etwas bewegen und begreifen, wie wir uns weiter verbessern können. Zunächst mussten begreifen, woraus unsere Scope 1 & 2 Emissionen bestehen. Was waren die direkten Auswirkungen unserer CO₂-Emissionen? Dann mussten wir Schritte unternehmen, sie zu reduzieren, mit dem ultimativen Ziel, auf Null zu kommen.

Kulturell denkt unser Team jetzt zuerst an Nachhaltigkeit. Das führt dazu, dass unsere mächtigste Ressource, die Menschen,

kleine Maßnahmen ergreifen, die große Auswirkungen haben können. Unsere Geschichten werden in diesem Bericht geteilt.

Wir haben bedeutende Verbesserungen durchgeführt. Uns stehen noch viele Herausforderungen bevor, damit Ausgleichsmaßnahmen nicht mehr nötig sind, aber wir haben unsere Auswirkungen auf die Umwelt im Griff und fügen unserer Geschichte nun ein neues Kapitel hinzu.

29%

Die Menge, die durch die Umstellung auf erneuerbare Energien von unserem CO₂-Fußabdruck entfernt wurde.

16.8M

Die geschätzte Anzahl der Bäume, für deren Bepflanzung wir uns in diesem Jahrhundert einsetzen.

43%

der Marke Graham & Brown wird in unserer Digital Eco Factory produziert. (17 % unserer Tapeten werden auf diese Weise hergestellt)

3

Internationale Nachhaltigkeitsprojekte, in die wir bisher investiert haben.

DIE FABRIK DER ZUKUNFT

... die grünen Maschinen

Wir haben in unserer neuen digitalen Fabrik, die sich neben unserem Vertriebszentrum befindet, über 2 Mio. £ in 6 Digitaldrucker investiert. Dadurch wird auch der Kurzstreckentransport zwischen Standorten reduziert.

Die Drucker arbeiten alle zu 100 % mit erneuerbarer Energie und benötigen im Gegensatz zu unserem konventionellen Werk kein Gas für den Trocknungsprozess.

Druckauflagen und Lagerhaltung können reduziert werden, es ist keine Gravur von Druckzylindern und dem damit verbundenen CO₂-Fußabdruck erforderlich und die Lagerhaltung und der Abfall werden deutlich reduziert.

Alle verwendeten Farben sind auf Wasserbasis und lösungsmittelfrei, und das Papier ist zu 100 % nachhaltig.



Läuft zu
100%
mit erneuerbarem
Strom

Wandbilder auf
Bestellung mit
REDUZIERTEM
Abfall

ZERO
Gas für den
Trocknungsprozess

Auf dem richtigen Weg ...

UNSER CO₂-REDUKTIONSPLAN

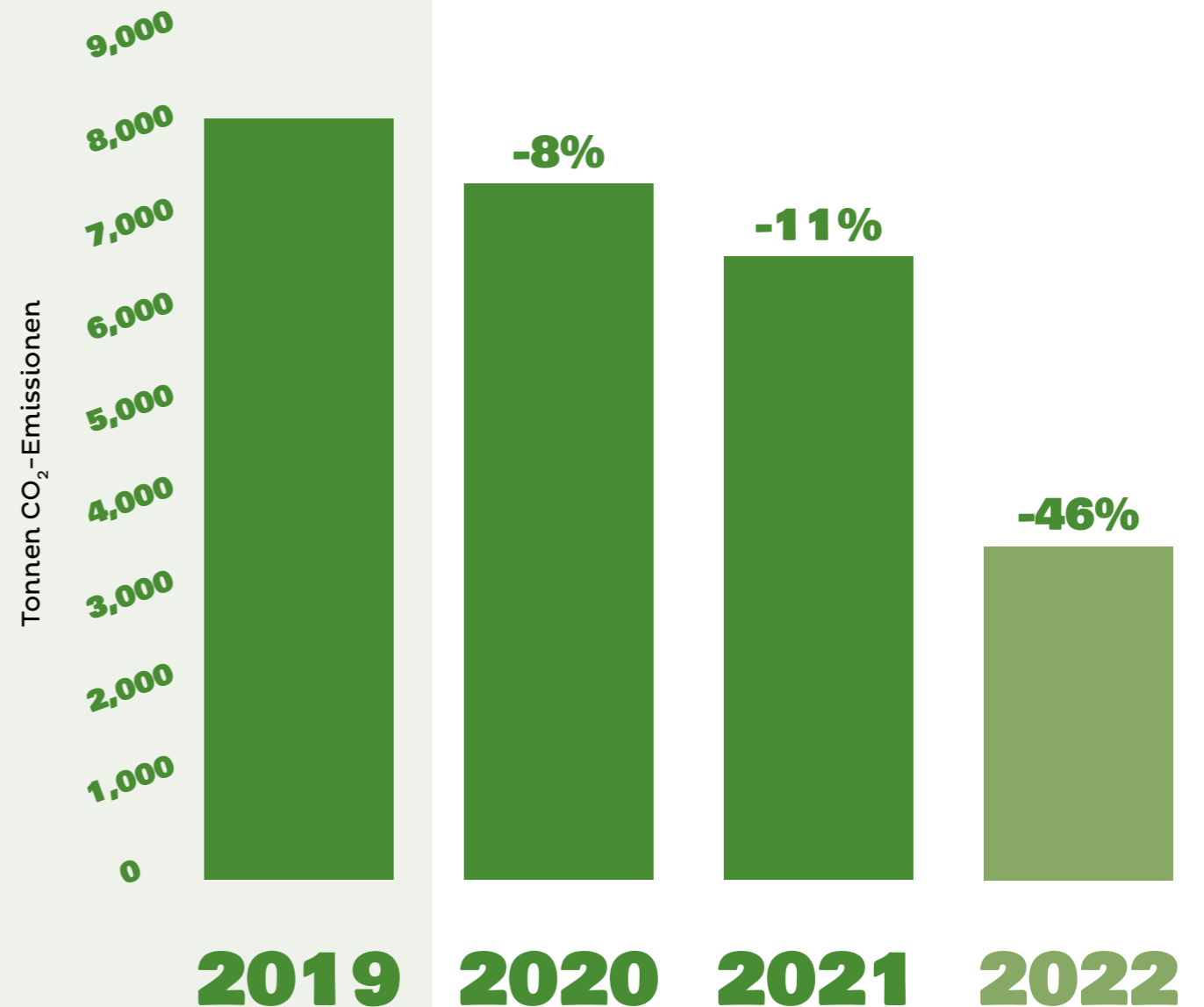
Zum Zeitpunkt unseres letzten Berichts prognostizierten wir, dass im Jahr 2022 unsere Treibhausgasemissionen (THG) 5.747 Tonnen CO₂ betragen würden, einschließlich der beschafften Tapeten und unserer internationalen Geschäfte.

Der Nutzen des Umstiegs auf erneuerbare Energien, unsere digitale Fabrik und andere Initiativen spiegelt sich in der CO₂-Abnahme auf 3.605 t CO₂ für den Konzern wider, plus 505 t CO₂ aus dem Outsourcing von Tapeten, wodurch die gesamte Menge für 2022 auf 4.110 t CO₂ reduziert werden konnte. Eine fantastische Leistung von allen.

Wir sind und bleiben ein Großverbraucher von Gas für die Trocknungs- und Verbrennungsprozesse in unserer konventionellen Fabrik. Grünes Gas ist immer noch eine komplizierte Angelegenheit und ist wegen der Versorgungsknappheit und der Infrastruktur jenseits unserer Reichweite. Wir finden, dass Ausgleichszahlungen zur Unterstützung von Schlüsselprojekten besser sind, als nichts zu tun.

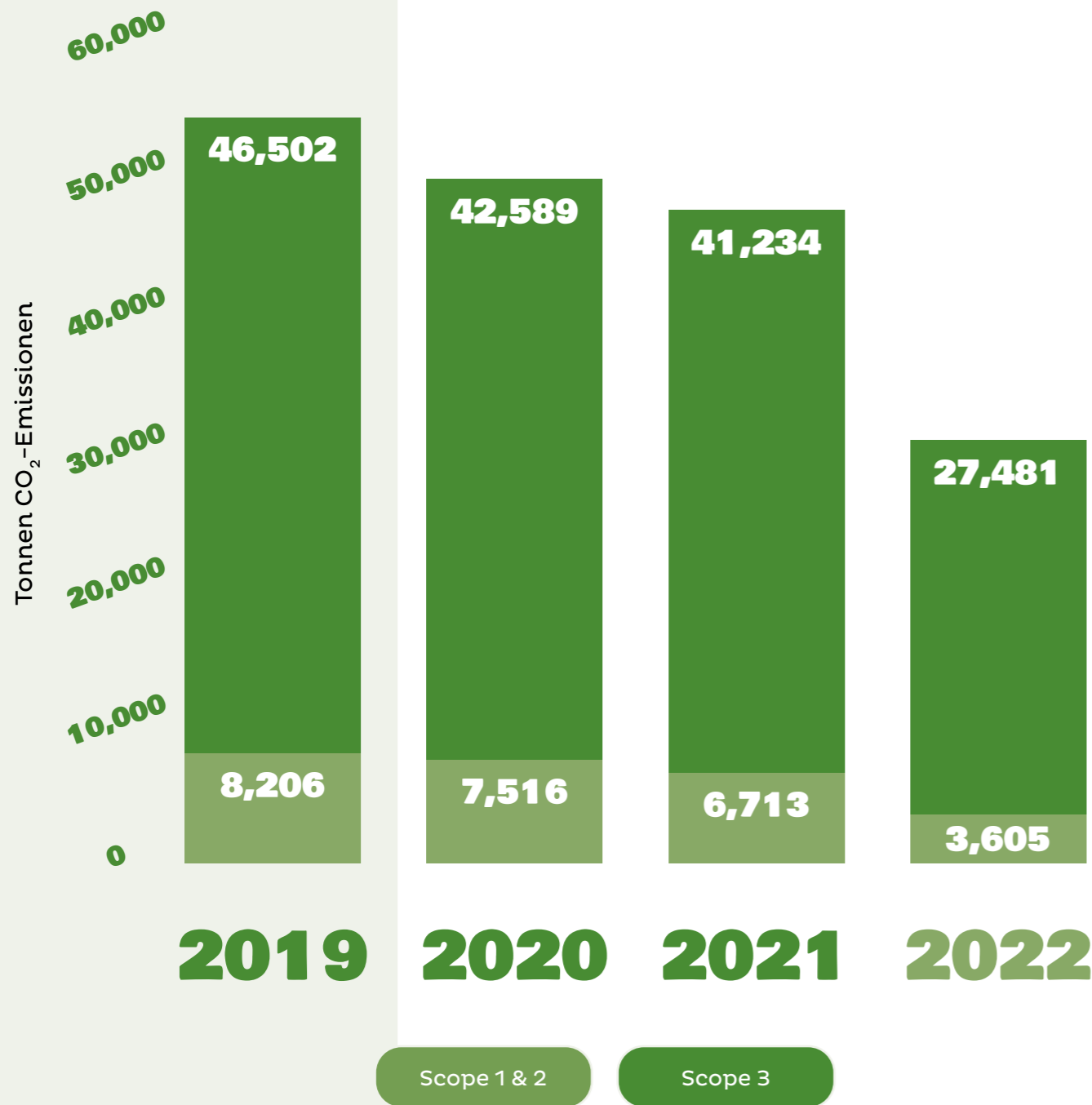
Unser Team trifft sich jeden Monat, um die Fortschritte zu besprechen und zu überprüfen und wir haben nun zwei Jahre unseres zehnjährigen Plans hinter uns.

Scope 1 & 2 Emissionsreduktion



2019-20 Datenstandort basiert. 2021-22 Datenmarkt basiert.

Scope 1, 2 & 3 Emissionsreduktion



2019-20 Datenstandort basiert. 2021-22 Datenmarkt basiert.
Scope 3 wird geschätzt auf der Basis von Scope 1 & 2

	Tonnen CO ₂ -Emissionen			
	2019	2020	2021	2022
UK	7,374	7,068	6,525	3,419
Netherlands	155	138	116	147
CML	-	7	53	28
US	16	12	12	3
France	19	3	4	7
GBTC	642	287	5	2
Gesamtsumme von Scope 1 & 2	8,206	7,516	6,713	3,605
Geschätzter Scope 3	46,502	42,589	41,234	27,481

Die Graham & Brown-Gruppe besteht aus Graham & Brown UK, N. Europe, S. Europe, North America und GB Technical Coatings. Das Unternehmen hat seinen Hauptsitz in Großbritannien mit Niederlassungen in Frankreich sowie Niederlassungen und Vertriebslagern in den Niederlanden und den USA.

2021 sanken die Gesamtemissionen auf Standortbasis vor allem deshalb, weil die Aktivitäten von GBTC von einem separaten Standort in unser britisches Werk (India Mill) verlegt wurden. Auf Marktbasis wurde ein stärkerer Rückgang verzeichnet, da die Stromversorgung der britischen Standorte

auf Verträge umgestellt wurde, die von der REGO (Renewable Energy Guarantees of Origin) unterstützt wurden. Zur Zeit der Covid-19-Pandemie gab es weniger Reisebeschränkungen, weil Impfungen weit verbreitet waren und der Straßenverkehr im Vergleich zu 2020 zugenommen hatte. Die CO₂-Menge ist gesunken, da die Versorgungsunternehmen ihre CO₂-Emissionen verringert haben.

Mit dem allgemeinen Trend ist die Gruppe auf dem besten Weg, die Scope 1 & 2-Emissionen bis 2035 um 78 % zu senken gegenüber dem Basisjahr 2019, aber das Geschäftsziel besteht darin, dies früher zu erreichen.

SCOPE 3

Was ist das und was können wir dagegen tun?

Scope 1 misst Treibhausgasemissionen (THG), die direkt in unser Geschäft, unsere Gebäude und unsere Geschäftsreisen einfließen. Scope 2 sind indirekte THG im Zusammenhang mit der Erzeugung von Strom, Gas, Dampf oder Kühlung.

In unserem letzten Bericht haben wir Scope 1 & 2 gemessen und in Angriff genommen und dieses Jahr haben wir unsere Scope 3 THG geschätzt.

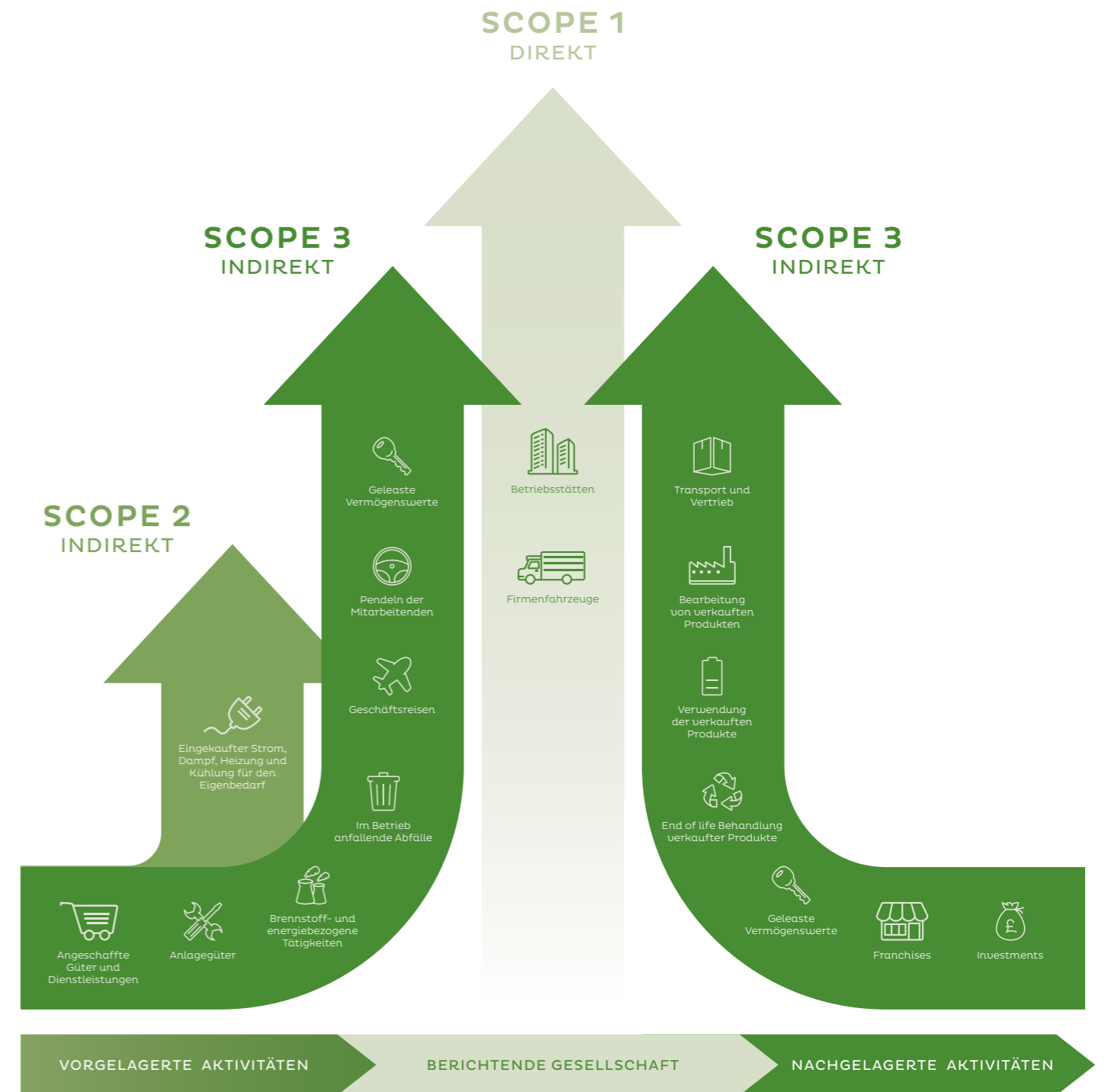
Wir schätzen dies auf 27.481 Tonnen CO₂ für 2022, weil dies bei den meisten Unternehmen 6- mal größer ist als die direkten Emissionen aus Scope 1 & 2.

Natürlich ist unser Scope 3 der Scope 1 & 2 unserer Lieferkette - wenn also unsere

Lieferanten Verbesserungen durchführen und Maßnahmen in Bezug auf ihren Scope 1 & 2 ergreifen, wird sich auch unser Scope 3 verbessern.

Zu diesem Zweck haben wir mit unserem Netzwerk kommuniziert, unsere Erfahrungen ausgetauscht und erfahren, was sie ihrerseits in ihren Organisationen tun. Dies gehört zu unseren Beschaffungskriterien.

Es ist eine große Herausforderung, aber wenn wir etwas bewegen wollen, müssen alle Unternehmen zusammenarbeiten, um dies zu erreichen.



Fortschrittsanzeiger

Abgeschlossen
 In Bearbeitung
 Kommend



CO₂ Net

ZERO

KOMPENSATIONSPROJEKTE

Warum kompensieren wir?

Unser Engagement für die Verbesserung des Planeten für uns und unsere Kinder zeigt sich an den Maßnahmen, die wir bereits ergriffen haben. Der Großteil unseres verbleibenden CO₂-Fußabdrucks beruht auf der Nutzung von Gas in unserer „analogen“ Fabrik, um Tinten zu trocknen und Emissionen in saubere Luft umzuwandeln.

Wir untersuchen Wasserstoff, aber die Infrastruktur für eine konsistente Versorgung der Produktionseinheiten existiert derzeit noch nicht. Es kann noch fünf bis zehn Jahre dauern, bis es kommerziell erhältlich ist.

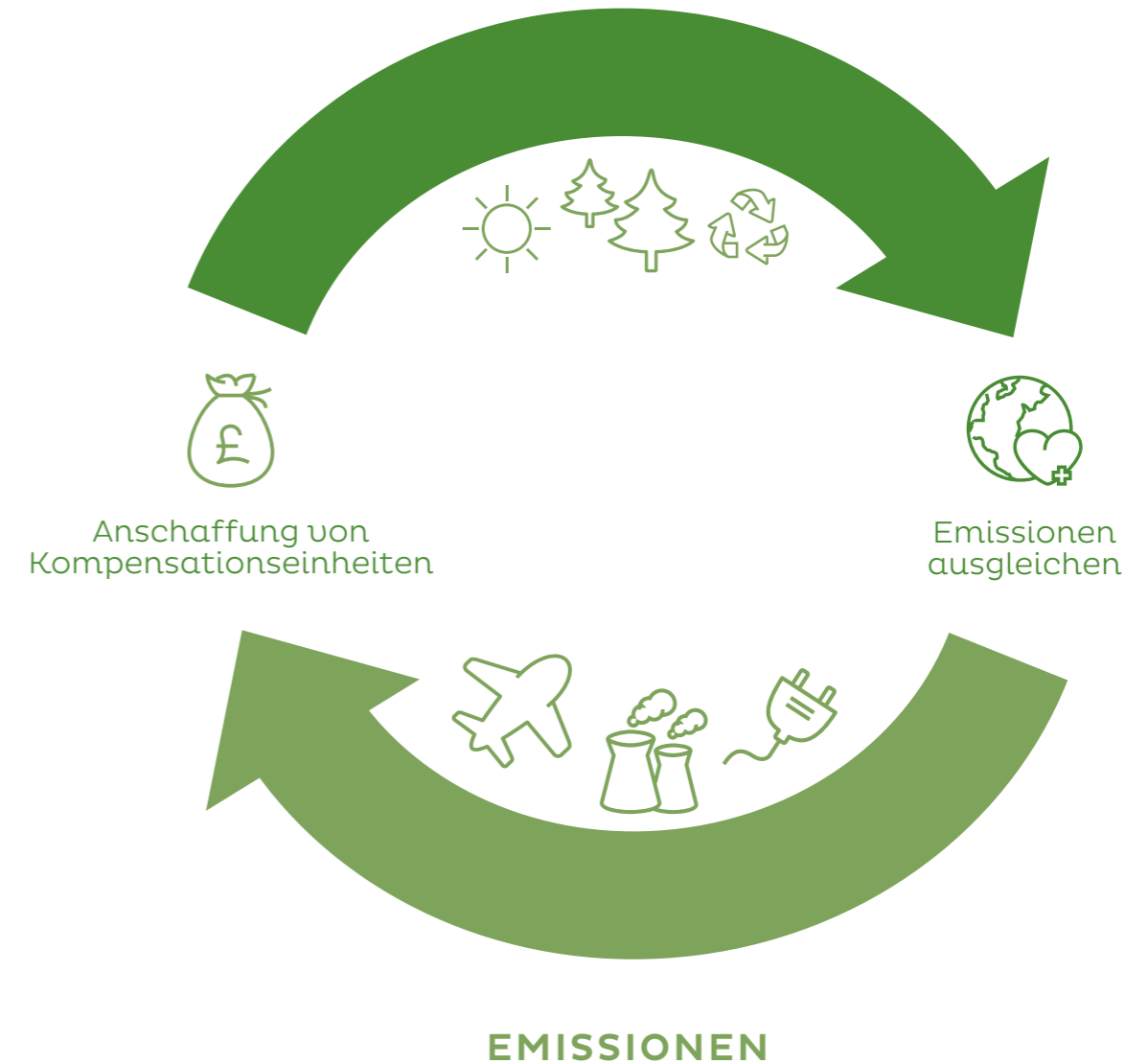
Biogasaus nachhaltiger organischer Materie, die derzeit zur Verfügung steht, ist knapp und folglich auch nur mit einem erheblichen Aufschlag verfügbar. Wir denken, dass nichts zu tun keine Option ist. Wir müssen

Zeit gewinnen, weil Fortschritte nicht über Nacht geschehen und deshalb haben wir uns für die Kompensation entschieden.

Wir sehen dies nicht als Vermeidung des Problems, sondern eher als Minderung unseres derzeitigen Outputs, während wir aktiv nach Möglichkeiten suchen, unsere CO₂-Emissionen zu reduzieren und unseren Kompensationsbedarf mittelfristig zu senken. 2023 werden wir neben unseren Projekten aus dem letzten Jahr einen Beitrag zu einem weiteren Projekt leisten.

Wir haben uns außerdem dafür entschieden, die Zusammenarbeit mit Graham & Brown Woodland in Großbritanniens zu beenden. Die Kompensationen würden sich nicht vor 2036 auszahlen und wir sind entschlossen, Net Zero viel früher zu erreichen.

KOMPENSATIONEN



**FOREST
CARBON**

In Zusammenarbeit mit Forest Carbon unterstützen wir Projekte zum Schutz der Wälder und zur nachhaltigen Aufforstung, die nach Verra-Standards akkreditiert sind. Sie erfüllen außerdem viele, wenn nicht alle 17 Sustainable

Development Goals der Vereinten Nationen. Diese Projekte sind nach Verra VCS - the Verified Carbon Standard - zertifiziert und die Gutschriften sind im Verra-Register öffentlich aufgeführt, um Transparenz zu gewährleisten. Weitere Informationen über Forest Carbon finden Sie unter forestcarbon.co.uk



Rimba Raya Biodiversity Reserve REDD+, Indonesien.

Wir unterstützen ein Projekt in Borneo, das dem von den Vereinten Nationen unterstützten REDD+-Rahmenwerk entspricht (siehe Anhang).

Zwischen 2001 und 2015 sind in Indonesien 25,6 Millionen Hektar Baumbestand gerodet worden. Das entspricht dem Verlust von 15 Milliarden Tonnen Kohlenstoff. Angesichts des kommerziellen Drucks auf die Abholzung von Wäldern, Waldgebieten und die Gewinnung von Torf ist der Naturschutz ein ebenso wichtiger Teil zum Schutz und für die Verbesserung der bestehenden Kohlenstoffbestände der Erde.

Das Projekt Rimba Raya findet auf der Insel Borneo statt und ist dem Erhalt kohlenstoffreicher tropischer Torfmoore gewidmet. Es soll der Vernichtung von rund 47.000 Hektar Wald (und der Wildtiere) entgegenwirken, der

größtenteils für die Umwandlung in Palmölplantagen vorgesehen war. Das Projekt konzentriert sich auf die Förderung von den 2.500 Haushalten in dem Gebiet und auf den Erhalt der Biodiversität, insbesondere auf den Schutz der 105.000 gefährdeten Orang-Utans auf Borneo. Das Projekt bezieht die Gemeinschaft aktiv in die Bereiche Ernährung, Sicherheit, Einkommen, Gesundheit und Bildung mit ein, alles durch die Unterstützung der CO₂-Finanzierung.

Neben der Erfüllung unserer Emissionsreduktionsziele ist das Projekt das erste, das vom SDVista validiert wurde und das zu allen 17 Sustainable Goals (UNSG) beiträgt.

Wir brauchen internationale Projekte, bis Großbritannien und alle potenziellen europäischen Projekte ausgereift sind.



Sauberes Wasser und Sanitäreinrichtungen

Durch die Minimierung der Landnutzung trägt das Projekt dazu bei, stromabwärts gelegene Überschwemmungen zu verhindern. Mit lokalen Partnerschaften werden zudem Gemeinden geschult, wie sie kostengünstig Wasserfiltergeräte herstellen und verkaufen können, um sauberes Trinkwasser bereitzustellen.

Industrie, Innovation und Infrastruktur

Das Projekt errichtet Nachrichten- und Funkkommunikationseinrichtungen sowie Gemeindezentren für die Projektmitarbeitenden und die lokale Gemeinschaft.

Life on Land

In Indonesien lebt die größte Anzahl bedrohter Säugetierarten weltweit und in dem Land wächst die viertgrößte Anzahl bedrohter Flora- und Faunaarten. Bei GPS-gebundenen Mobiltelefonen werden Daten bei Felduntersuchungen zur Biodiversitätsüberwachung gesammelt.



Menschenwürdige Arbeit und Wirtschaftswachstum

Die Forstwirtschaft wird voraussichtlich mehr als doppelt so viele Menschen in der Region beschäftigen wie die Weidewirtschaft und die Voraussetzungen für Investitionen in eine nachhaltige Holzindustrie schaffen.

Industrie, Innovation und Infrastruktur

Das Projekt wird zur nachhaltigen Entwicklung in Uruguay beitragen, indem die Qualität der Beschäftigung gesteigert und verbessert wird, die Dezentralisierung gefördert wird und die Biodiversität und die Bodenqualität erhalten bleiben.

Life on Land

Obwohl das Projekt auf ehemaligen Weideflächen angesiedelt wurde, gibt es keine Verdrängung von Weidetätigkeiten. Die Bepflanzung wird so geplant und angelegt, dass die Vernetzung der Lebensräume geschützt wird.

FOREST CARBON

Forestal el Arriero, Nachhaltige Forstwirtschaft, Uruguay.

Erstaunlicherweise stammen weltweit nur 33 % Holz aus nachhaltiger Forstwirtschaft, während 100 % des in unserem Papier verwendeten Holzes aus nachhaltiger Bewirtschaftung stammt. Deshalb ist die Unterstützung von Projekten in weit entfernten Gebieten, in denen die Wälder nachhaltig bewirtschaftet werden, für den Schutz der ältesten Wälder der Welt von entscheidender Bedeutung.

Graham & Brown unterstützt im Osten Uruguays dieses Projekt, das die Flächen, die zuvor extensiv für Weideflächen für Rinder genutzt wurden, in eine

hochwertige Holzproduktion umwandeln möchte. Sie soll für langlebige Produkte eingesetzt werden, damit kontinuierlich Kohlenstoff gespeichert wird. Deshalb werden die Bäume nach dem Fällen neu angepflanzt, um eine kontinuierliche Rotation der Kohlenstoffbindung zu gewährleisten.

Dieses Projekt trägt zu 13 der 17 UN Sustainable Goals (UNSG) bei.

Wir brauchen internationale Projekte, bis Großbritannien und alle potenziellen europäischen Projekte ausgereift sind.





Methane Recovery, Princepeel Wilbertoord, Niederlande.

Die Landschaft und die Lebensweise in den niederländischen Provinzen Limburg und Nordbrabant wird seit Hunderten Jahren von landwirtschaftlichen Betrieben geprägt, es sind überwiegend ländliche Regionen, die für die Schweinehaltung bekannt sind. In diesen Gebieten befinden sich die meisten Schweinezuchtbetriebe in den Niederlanden.

Diese Konzentration an Nutztieren hat bereits dazu geführt, dass die Gülle aufgrund der erreichten Stickstoffabsorptionsgrenze im Boden nicht mehr auf den Feldern in der Region entsorgt werden kann. Das Überangebot an Gülle bedeutet, dass sie in Regionen transportiert werden muss, in denen noch Düngemittel benötigt werden.

Das Hauptziel des Projekts ist die technische Herstellung von Biogas aus der Gülle, die ansonsten während der Lagerung unkontrolliert Methan in die Atmosphäre emittieren würde. Die Treibhausgasemissionen können durch den Ersatz fossiler Brennstoffe verringert werden.

Das Biogas wird für die Erzeugung kinetischer Energie verwendet, die Dieselöl ersetzt, um Bewässerungspumpen mit Verbrennungsmotoren anzutreiben, die für den Betrieb mit Biogas modifiziert werden. Zusätzlich wird erneuerbare Energie erzeugt, die in das lokale Stromnetz eingespeist wird.



Bezahlbare und saubere Energie

Biogas aus der überschüssigen Gülle wird zur Erzeugung von Wärme und Strom verwendet, der intern verwendet und in das lokale Stromnetz eingespeist wird.

Klimaschutz

Das Projekt trägt dazu bei, die Nutzung fossiler Brennstoffe zu vermeiden und wirkt sich somit positiv auf die CO₂-Emissionen in der Region aus.

Life on Land

Das Projekt reduziert Umweltauswirkungen wie Treibhausgasemissionen, Geruchsbelästigung und Wasser-/Bodenverschmutzung, die durch die Lagerung von Gülle im Freien und die unbehandelte Ausbringung auf die Felder entsteht.



SOZIALE VERANTWORTUNG

Rücksichtnahme auf andere

Natürlich sind die größten Probleme, mit denen wir konfrontiert sind, globaler Natur – aber Graham & Brown hat sich schon immer auch lokal in der Gemeinschaft engagiert, nicht nur in ökologischer Hinsicht – wir haben 1974 unseren ersten Umweltpreis für saubere Wasserstraßen erhalten –, sondern auch im Hinblick auf das Wohlergehen unserer Mitarbeitenden und der breiteren Gemeinschaft an unseren Standorten in Blackburn, Großbritannien, Middenmeer, Holland, Lille, Frankreich und New Jersey, USA.

Im Jahr 2021 haben wir über 113.000 £ durch gemeinnützige Tätigkeiten gesammelt

2021 haben wir in unserem letzten Bericht unser Ziel festgelegt, für 75 Jahre Geschäftstätigkeiten 75.000 £ zu sammeln. Wir freuen uns über die Bekanntmachung, dass wir diese Zahl überschritten haben, denn unsere KollegInnen, Freunde und Familien haben unglaubliche 113.375,42 £ gesammelt. Dies wurde erreicht durch verschiedene

Veranstaltungen und Aktivitäten: Kopfrasuren, waghalsige Seilrutschen, Fallschirmsprünge und Zoomba und sogar das Brauen eines Wohltätigkeitsbiers in Frankreich.

Beflügelt von dem Erfolg, dem Spaß und dem Zusammengehörigkeitsgefühl, das innerhalb des Team G&B spielte, entschied sich das Wohltätigkeitskomitee, sich nicht aufzulösen, sondern es zu wiederholen. Weitere großartige Initiativen haben stattgefunden, darunter ein Zug durch alle Bowlingclubs im Nordwesten Großbritanniens. Wir haben uns sogar mit der Wohltätigkeitsorganisation CoppaFeel! Breast Cancer Awareness in der International Wallpaper Week zusammengetan, um das Bewusstsein für einen guten Zweck zu schärfen und Spenden zu sammeln. Sogar Doris, unser Morris Minor aus den 1960er Jahren, legte eine Pause von ihrer Design of the Year-Lackierung ein und glänzte in der limitierten Auflage der CoppaFeel! Wohltätigkeits-Tapete!



Unsere Veranstaltungen im Jahr 2022 erbrachten die unglaubliche Summe von

62.000 £

Einer der Nutznießer ist die Blackburn Youth Zone. Als Leiter eines langjährigen und angesehenen Blackburn-Unternehmens war sich Andrew Graham MBE seit geraumer Zeit bewusst, dass er in der außergewöhnlichen Lage war, die lokale Gemeinschaft unterstützen zu können, von denen viele unter Entbehrungen und sozialen Herausforderungen litten. Der Geschäftsmann Bill Holroyd rief eine Wohltätigkeitsorganisation für Jugendliche ins Leben und überredete Andrew, die Niederlassung in Bolton zu besuchen, um sich die Arbeit dort anzusehen.

„Der Besuch hat einen enormen Eindruck auf mich gemacht“, sagt Andrew, der später zum Gründungsvorsitzenden der Blackburn Youth Zone wurde. Er bemühte sich unermüdlich um die notwendige lokale geschäftliche Unterstützung, um ein herausragendes Jugendzentrum mit besten Einrichtungen zu errichten. „Dieses Projekt ist langfristig angelegt.“

Heute unterstützt die Youth Zone über 1.000 Jugendliche pro Woche und bietet Jugendlichen im Alter von 5-19 Jahren viele Aktivitäten nach der Schule, z. B. boxen, Kunst oder tanzen. Die Youth Zone liefert ihre Dienstleistungen direkt in den Einrichtungen in Blackburn und jetzt Darwen und erweitert ihre kommunale Reichweite über ganz East Lancashire hinaus. Sie hat auch das erste Jugendzentrum in Großbritannien eingerichtet, das Jugendlichen beim Einstieg in den Arbeitsmarkt hilft, und das mit unglaublichem Erfolg. Dies trägt dazu bei, das Vertrauen, die Entwicklung und die Ambitionen der jungen Menschen in unserer Gemeinschaft aufzubauen.

Unsere Wohltätigkeitsveranstaltungen im Jahr 2022 brachten unglaubliche 62.000 £ ein! Wir freuen uns darauf, unser Fundraising im Jahr 2023 fortzusetzen.



STARKE WERTE, HOHE STANDARDS Unsere Verpflichtungen

Inklusion & Vielfalt

Bei Graham & Brown sind die Mitarbeitenden unsere Stärke und wir engagieren uns für eine Kultur der Zusammenarbeit, Vielfalt und Inklusivität, denn wir wissen, dass unsere Mitarbeitenden und die Organisation als Kollektiv dadurch Erfüllung, Freude und letztendlich Erfolg erfahren werden. Wir bemühen uns, qualifizierte und talentierte Mitarbeitenden anzuziehen, einzustellen und zu fördern; eine vielfältige Gruppe, die repräsentativ für unsere lokale Gemeinschaft ist.

Unser Ansatz ist in unserer Gleichstellungspolitik dargelegt, die mit allen Mitarbeitenden geteilt wird. Das Exec-

Team ist zu 75 % männlich zu 25 % weiblich. Das breitere Führungsteam ist zu 60 % männlich zu 40 % weiblich. Im Führungsteam sind derzeit keine ethnischen Minderheiten vertreten.

Uns sind diese Unterrepräsentationen in leitenden Positionen bewusst, aber Änderungen brauchen Zeit, denn die Fluktuation von KollegInnen auf dieser Ebene ist gering. Wir betreiben ein robustes Lohn- und Einstufungssystem, das gleichen Lohn für gleiche Arbeit gewährleistet.

Gesundheit & Wohlbefinden

Die Gesundheit und das Wohlbefinden unserer Mitarbeitenden ist uns sehr wichtig. Alle Mitarbeitenden haben Zugang zu arbeitsmedizinischen Dienstleistungen, einem Arzt, einer Krankenschwester und einer Beratungsfachkraft. Alle drei arbeiten seit vielen Jahren mit uns zusammen und haben ein sehr gutes Verständnis für die Unterstützung, die unsere Mitarbeitenden benötigen.

Mitarbeitende haben die Möglichkeit, eine Ausbildung als Ersthelfer oder psychologischen Ersthelfer zu erhalten, um sich gegenseitig zu unterstützen, zusätzlich wird 2023 die Rolle des Menopause-Coaches eingeführt.

Regelmäßige Initiativen für Gesundheit und Wohlbefinden bieten Unterstützung und Bildungsoptionen, und es besteht die Möglichkeit, sich Wohltätigkeitsorganisationen anzuschließen oder sich sozial zu engagieren, wie im Abschnitt „Soziale Verantwortung“ in diesem Bericht beschrieben.

Wir scheuen uns auch nicht davor, etwas anderes auszuprobieren, wie zum Beispiel



unsere Woof Wednesday Initiative, bei der wir uns die Vorteile von Haustieren in Büroräumen auf die Gesundheit und das Wohlbefinden zunutze gemacht haben. Ebenso sorgen die monatlichen Gruppensitzungen „Blue Space“ dafür, dass unsere Mitarbeitenden Vertrauen aufbauen und Herausforderungen teilen können, um die Belastung zu verringern und die psychische Gesundheit und das Wohlbefinden zu fördern.

Alle Mitarbeitenden haben außerdem Zugang zu unserem Cycle-to-Work-Programm, mit dem Fahrräder zu einem ermäßigten Tarif angeschafft werden können.

Vorstand

Graham & Brown setzt sich für eine offene und transparente Führungsstruktur ein, die auf unserer Kultur der Zusammenarbeit beruht.

Die Stimme jedes Einzelnen zählt, und alle Mitarbeitenden bekommen über unser monatliches Huddle, das in der gesamten Organisation verbreitet wird, ein Update über die finanzielle Leistung und den Fortschritt im Vergleich zu unserem Geschäftsplan und Budget. Damit alle Mitarbeitenden unsere Vision mittragen.

Unser Vorstand trifft sich monatlich zu einer Vorstandssitzung, bei der wir unseren Gesundheits- und Sicherheitsbericht und unsere finanzielle Leistung zusammen mit einem Update zu wichtigen Projekten unter die Lupe nehmen, um unsere Unternehmensvision und unser Unternehmensziel zu unterstützen.

Unser Ziel ist es, dass unsere Kunden ein schönes Zuhause kreieren können.

Der Vorstand trifft sich wöchentlich zu einem Exec Huddle, um sich gegenseitig über wichtige Maßnahmen zu informieren und eine offene Kultur zu schaffen. Andere Mitglieder des Führungsteams nehmen an diesem Meeting teil, um sich über



wichtige Projekte auf dem Laufenden zu halten. Das gesamte Führungsteam, bestehend aus Direktoren, Leitern und Länderchefs, trifft sich monatlich, um sich auf den neuesten Stand zu bringen und zweimal im Jahr zu einer globalen Führungsklausur, um unsere Vision für die Zukunft zu entwickeln.

Wo immer möglich, versuchen wir, einen Nachfolgeplan mit eigenen Talenten zu erstellen und wir bieten Schulungsprogramme zur persönlichen Entwicklung an, um dies weiter zu unterstützen. Von unserem derzeitigen Führungsteam aus 12 Mitgliedern stammt über die Hälfte aus eigenem Haus. Wenn eine interne Nachfolge nicht möglich ist, suchen wir auf dem Markt nach den besten Führungstalente mit Schwerpunkt auf ihrer Einstellung und Kultur, die von technischen Fähigkeiten unterstützt werden.

Verantwortliche Investitionen

Unsere langfristige Strategie besteht darin, Gewinne und Cashflows zu generieren, um zukünftige Investitionen zu finanzieren. Wir haben eine ausgezeichnete, offene und langfristige Beziehung zu unserer Bank und sind offen über monatliche Managementkonten, Jahresbudgets und unsere langfristige Vision.

Die Aktionäre sind die Familienmitglieder der Familie Graham. Sie sind seit über 50 Jahren mit dem Unternehmen verbunden und fördern langfristige Investitionen und Visionen. Dadurch konnten wir von bescheidenen Anfängen vor 76 Jahren zu einem führenden Player in unserer Branche wachsen.

Das Unternehmen verfügt über eine starke Bilanz und die Gruppe besitzt bedeutende Immobilien in Großbritannien.

Finanzkriminalität & Korruption

Graham & Brown setzt sich für robuste Systeme, Prozesse und Kontrollen ein, um das Risiko von Betrug und finanziellen Unregelmäßigkeiten zu minimieren. Änderungen an Systemen und Prozessen werden gut dokumentiert und vor der Markteinführung gewissenhaft getestet. Wenn möglich, werden mehrere Autorisierungsstufen implementiert.

In dem seltenen Fall, dass Mitarbeitende Geschenke erhalten, sammeln wir diese zentral ein und spenden sie für wohltätige Zwecke. Sämtliche Bewirtungsangebote müssen vom Personalteam überprüft und genehmigt werden.

Beschaffung

Wir setzen uns für eine verantwortungsvolle und nachhaltige Beschaffung ein. Gegebenenfalls fordern wir von unseren Lieferanten, nachhaltig bezogene Produkte zu verwenden und viele unserer Hauptlieferanten verfügen über die entsprechenden Zertifizierungen (PEFC usw.).

Unsere Investition in die Digitaldrucktechnologie, die mit erneuerbaren Energien betrieben wird, beweist unser Engagement für direkte Formen der nachhaltigen Beschaffung. Wir untersuchen weiterhin, wie wir darauf aufbauen können, und befassen uns derzeit mit Solarenergie.

Wir verpflichten uns, weder direkt noch indirekt in Unternehmen mit fragwürdigen ethischen Praktiken zu investieren. Alle unsere Lieferanten aus China sind von der SEDEX (Supplier Ethical Data Exchange) zugelassen. Wir betreiben eine Politik



der Sorgfaltspflicht, Risikobewertung und Effektivitätsmessung bei der Beseitigung der modernen Sklaverei und des Menschenhandels.

Zusätzlich zu unseren eigenen Prüfverfahren durchlaufen wir regelmäßig ein 2-Säulen Sedex Members Ethical Trade Audit (SMETA) in unserem eigenen Unternehmen.

Darüber hinaus haben wir die Zusage aller unserer Lieferanten, dass sie keine Materialien aus Russland verwenden.

Cybersicherheit & Datenschutz

Das Cybersicherheitsrisiko ist und bleibt eine der größten Herausforderungen für Unternehmen, da sich die Welt im digitalen Wandel befindet. Graham & Brown entwickelt sich weiter, lässt sich durch externe Experten schulen und investiert stark, um sicherzustellen, dass wir die optimalen Tools und Techniken nutzen.

Unser Ziel ist es, einen Angriff zu vermeiden, aber wir haben einen Business Continuity Plan, um das Unternehmen im Falle eines Vorfalls zu schützen. Dies wurde getestet und bewiesen.

Wir schulen weiterhin IT-Mitarbeitende in diesem umfangreichen Bereich und veranstalten regelmäßig Peer-Group-Learnings, um das Wissen zu erweitern. Wir halten die Rechtsvorschriften ein und werden dem ICO einen eventuellen Vorfall im Einklang mit den aktuellen Zeitrahmen und den Verfahren melden.



25

Kleine Dinge, mit denen wir viel bewirken

Als Unternehmen regen wir unsere größte Ressource, unsere Mitarbeitenden, dazu an, zuerst an die Nachhaltigkeit zu denken, denn wir wissen, dass selbst kleine Maßnahmen zusammengenommen große Auswirkungen haben können.

Auf den folgenden Seiten heben wir einige dieser Entscheidungen hervor ...

ABBILDUNG: Alcazar Forrest, Coppice Forrest und Fable Forrest Tapeten - alle produziert in unserer digitalen Fabrik mit erneuerbaren Energien auf nachhaltigem Papier

1 Erneuerbarer Strom

Senkung der CO₂-Emissionen
unseres Scope 2 um **29%**

Der britische Teil unseres Unternehmens ist Ende 2021 auf erneuerbaren Strom umgestiegen. Die Vorteile dieser Entscheidung spiegeln sich in den diesjährigen Zahlen wider. Erneuerbarer Strom hat unsere CO₂-Emissionen in Scope 2 um 29 % reduziert. Eine kurze Geschichte mit massivem langfristigen Nutzen. Unsere digitale Fabrik läuft zu 100 % mit erneuerbarer Energie.

2 Elektroautos

8 Ladestationen vor Ort,
3 vollelektrische

Wir haben 8 Ladestationen in Großbritannien installiert, die zu den zahlreichen Ladestationen in unserem europäischen Hub hinzukommen. Ein Pool-Benziner, für den die Leasingfrist abgelaufen ist, wurde durch das erste Elektroauto ersetzt. Es gibt jetzt 3 vollelektrische Fahrzeuge in unserem Fuhrpark und gemäß unserer Politik werden alle auslaufenden Verträge für Firmenwagen durch vollelektrische Fahrzeuge ersetzt. Unser Shuttle-Van, der zwischen den Standorten eingesetzt wird, ist nun ein Plug-in-Hybridfahrzeug.



3

Emissionen aus sauberer Luft

Unsere Emissionen sind sauberer als die Außenluft!

Für unsere Tapeten verwenden wir Tinte auf Wasserbasis. Die Tinte ist natürlich nass, daher muss sie trocknen, bevor die Tapete aufgerollt und eingewickelt werden kann. Vor sechzig Jahren hätte man die Tapete zum Trocknen an Röhren aufhängen müssen. Ein langsamer, kostspieliger und mühsamer Prozess.

Heutzutage werden Öfen verwendet, um das Produkt auszuhärten und zu trocknen, alle Emissionen werden in dem Prozess freigesetzt. Die Wärme aus der Verbrennung der Abgase wird in dem Produktionsprozess recycelt zu sauberer Luft, wodurch unsere Fabrik energieeffizienter wird.

Es wird ausschließlich saubere Luft in die Atmosphäre abgegeben.

Wir wissen, dass dies in den nächsten zehn Jahren ein Schlüsselbereich für die Verringerung unseres Energieverbrauchs und unserer CO₂-Emissionen sein wird und haben bereits mehrere ehrgeizige Verbesserungsprojekte eingeleitet.

Das bedeutet, dass unsere Emissionen heute sauberer sind als die Außenluft!

4 Nachhaltiges Papier

In diesem Jahrhundert wurden bereits **16,8 Mio.** Bäume gepflanzt this century

Unser Papier wächst buchstäblich an den Bäumen. Seit fast drei Jahrzehnten verwenden wir nachhaltiges Papier. Jährlich verbrauchen wir rund 6.000 Tonnen Papier. Das sind viele Bäume, aber der ganze Papierzellstoff stammt aus nachhaltig bewirtschafteten Wäldern.

Man braucht durchschnittlich 24 Bäume, um eine Tonne Papier herzustellen, daraus können wir 1.300 Rollen Tapeten machen. Wir haben in diesem Jahrhundert über 300 Millionen Rollen Tapeten hergestellt. Das bedeutet, dass wir seit 2000 5,6 Millionen Bäume für die Produktion verwendet haben. Für jeden Baum, den wir verarbeiten, werden drei neue gepflanzt. Das läuft darauf hinaus, dass wir in diesem Jahrhundert 16,8 Mio. Bäume gepflanzt haben.

5 Gabelstaplerbatterien

Emissionen von Gabelstaplern um **21%** gesenkt

Wir sind dabei, alle unsere Gabelstapler von Blei-Säure- zu Lithium-Ionen-Akkus umzurüsten. Dadurch reduzieren sich die CO₂-Emissionen der Gabelstapler um 21 %. Bisher haben wir 22 unserer 35 Gabelstapler umgerüstet und es wird voraussichtlich weitere zwei Jahre dauern, bis unsere gesamte Flotte umgestellt ist.

6 Transport auf der Straße

2 TONNEN CO₂ eingespart von unseren Logistikpartnern

Der überwiegende Teil unserer Einzelhandelswaren verlässt unser Hauptlager über die Straße, das macht rund 95 % unseres Versandes aus. Wir arbeiten mit Logistikpartnern zusammen, bei denen die Reduzierung des CO₂-Ausstoßes im Mittelpunkt steht.

DPD lieferte im Jahr 2021 7.385 unserer Bestellungen mit vollelektrischen Fahrzeugen aus und sparte damit 2 Tonnen CO₂ ein. Wir erwarten, dass diese Zahl deutlich ansteigen wird, wenn ihre Daten für 2022 bekannt werden.

DPD plant, bis Ende 2023 30 Städte in Großbritannien mit vollelektrischen Fahrzeugen zu beliefern und besitzt derzeit 1.500 vollelektrische Lieferfahrzeuge. Das wird sich letztendlich auf unsere Scope 3-Emissionen auswirken.

7 Internationaler Handel

27% unserer Luftfrachttransporte sind CO₂-neutral

Der internationale Handel macht rund 50 % unseres Gesamtgeschäfts aus, trotzdem werden nur 3 % der von Graham & Brown hergestellten Produkte per Luftfracht versendet. Dies ist ein Bereich, den wir weiterhin überwachen und verbessern.

In unserem Marktsegment Direct to Consumer Logistics (wir liefern weltweit) macht der Luftverkehr 3,5 % des Mix aus, wobei 27 % dieser Lieferungen über DHL Express GoGreen Carbon Neutral Shipping erfolgen. Unser Ziel sind Verbesserungen im Jahr 2023.



8 Kanister

Unsere Farbkanister sind zu **100%** recycelbar nach der Reinigung

Alle unsere Farbkanister sind nach der Reinigung vollständig recycelbar. Sie werden aus Stahl hergestellt, das am meisten recycelte Material der Welt. Da Stahl magnetisch ist, kann er leicht aus allen effizienten Abfallströmen zurückgewonnen werden. Recycling spart natürlich Ressourcen und reduziert den CO₂-Ausstoß. Stahl zersetzt sich nicht und kann stufenlos ohne Qualitätsverlust recycelt werden.

Die Kunststoff-Farbkanister, die wir für unsere Superfresco EASY Markenfarbe verwenden, bestehen zu mindestens 30 % aus recyceltem Kunststoff.

9 Cleveres Boxing

30% nachhaltig gewonnen,
100% gut

100% unserer Kartonverpackungen sind recycelt oder stammen aus bewirtschafteten Wäldern. Jeder Karton besteht zu mindestens 70 % aus recyceltem Karton und zu 30% aus nachhaltig gewonnenem Zellstoff – er ist also zu 100 % gut.

10 Recycelte Beutel

100% recycelbare Beutel zum Schutz vor Verschwendung

Seit unserem letzten Bericht haben wir recycelte Beutel für den Versand unserer Farbe eingeführt. Diese Beutel können auch im Plastikmüll entsorgt werden. Unsere Farbe gelangt in die Pappaußenwand, aber wir halten es für das Beste, sie wegen Verschüttungsgefahr für den Transport in Beutel zu verpacken, um sicherzustellen, dass unsere Farbe dort landet, wo sie hingehört – an Decken, Wänden, Türen und Holzarbeiten.



11

Paletten

100% der Paletten werden in der Lieferkette recycelt

Alle Paletten werden in der G&B-Lieferkette recycelt oder für das Recycling eingesammelt, wenn sie beschädigt sind.

Darüber hinaus werden 80 % unserer Paletten in unserem britischen Hauptlager mithilfe von IPP – ein Pooling-System für Paletten – transportiert. Die Paletten selbst werden aus nachhaltigem Holz hergestellt (FSC-, PEFC-zertifiziert). Wir nutzen unsere Paletten zehn Jahre lang – sobald sie abgeschrieben sind, werden sie als Biomasse der Natur zurückgeführt, so schließt sich der Kreis.

12

Paletten-Dehnfolie

11% Reduzierung der Paletten-Dehnfolie

2022 haben wir unseren Verbrauch an Paletten-Dehnfolie um 11 % reduziert, mit der Mission, ihn im Jahr 2022 noch weiter zu verringern. Um dies zu erreichen, haben wir einfach die Folienbreite und damit die Überlappung beim Umwickeln reduziert. Eine einfache Idee, die sich gut umsetzen ließ.

Alle Karton- und Palettenschumpffolien werden aus recycelten Materialien hergestellt.



13

Öko Poly-Foli

Wir sind weiterhin auf der Suche nach einer nachhaltigen Lösung

Wir untersuchen noch, wie wir die Schumpffolie auf unserer Tapete verbessern können. 2005 haben wir unsere erste Öko-Tapete auf den Markt gebracht. Sie wurde mit Tinte auf Wasserbasis auf nachhaltigem Papier bedruckt und in einer Maisstärkefolie verpackt, die als Kompost biologisch abbaubar sein sollte. Leider zersetzte sich das Material bereits im Regal. Wir suchen weiterhin nach einer Lösung.



14 Reduzierte Verpackung

100% recycelbarer Karton -
100% wiederverwendbare Tragetasche

Wir haben hart daran gearbeitet, unsere im September 2022 auf den Markt gebrachte Bettwäsche so nachhaltig wie möglich herzustellen. Jedes Bettbezug- und Kissen-Set wird in einer wiederverwendbaren Tragetasche aus Stoff mit kleinem Bauchband aus FSC®-zertifiziertem Karton ausgeliefert. Für den hygienischen Transport wird das Produkt in einem recycelten Plastikbeutel verpackt, der im Plastikmüll entsorgt werden kann.



15 Der Cotton Club

Nachhaltig und ethisch
unbedenkliche Baumwolle

In unserem Bettwäschesortiment wird BCI-Baumwolle verwendet. Die Better Cotton Initiative (BCI) ist das größte Nachhaltigkeitsprogramm für Baumwolle der Welt. Es garantiert, dass die Baumwolle nach ethischen und nachhaltigen Gesichtspunkten beschafft wird. Dies geschieht durch eine Baumwollherstellung, die auf den drei Hauptsäulen der Nachhaltigkeit beruht: ökologisch, sozial und wirtschaftlich.

16 Komprimierung der Abfälle

Wir haben in eine Maschine investiert, die unseren Kunststoff- und Kartonabfall reduziert, indem er zu Ballen gepresst wird. Dadurch verringert sich die Frequenz der Abfallentsorgung und dadurch auch die Kilometer, die die LKW unseres Abfallsammelunternehmens zurücklegen müssen.

17 Geschredderte Tapeten

Wir versuchen, so viele perfekte Produkte wie möglich zu bedrucken, aber bei diesem Prozess fallen Abfälle an. Anstatt diese Abfälle auf Deponien zu entsorgen, wird das Papier an einen Partner geschickt, der es schreddert und anschließend als Polsterung in braunen Papiertüten und anderen Verpackungsmaterialien einsetzt.

18 Recycelte PVC-Verkehrskegel

PVC ist wichtig, um ein haltbares, strukturiertes Produkt innerhalb unserer Produktgruppe anbieten zu können. Unser Abfallplastisol wird recycelt und in Verkehrskegel umgewandelt, die zu sicheren Straßen und Arbeitsumgebungen beitragen.


19 Recycling von alten Tapeten

Wir sind weiterhin bestrebt, hier eine Lösung zu finden

Beim Tapezieren kommt die Tapete durch die Paste, den Kleister und die Klebstoffe mit Wasser in Berührung. Deswegen muss sie so beschaffen sein, dass sie sich beim Kontakt mit Wasser nicht auflöst. Dies bezeichnet man als „Nassfestigkeit“. Dadurch kann eine Tapete leicht aufgehängt werden und besitzt die Haltbarkeitseigenschaften, die der Kunde erwartet.

Leider sind gerade diese Eigenschaften ein Hindernis für das Recycling von Tapeten. Papierrecycling setzt voraus, dass das Papier vollständig wasserlöslich ist, um es zu Zellstoff zerkleinern zu können. Genau das Gegenteil von dem Konzept einer Tapete. Hinzu kommt, dass auf der von der Wand entfernten Tapete Putzreste kleben können oder auch Farbreste, wenn sie gestrichen wurde, was die Dinge weiter kompliziert.

Es liegt eine Menge Arbeit vor uns, um eine Tapete wiederverwertbar zu machen – wir sind uns bewusst, dass die Industrie dies angehen muss, aber wir benötigen dafür viel Unterstützung.



20 Farbstoffe und Tinten recycelt

Tintenrecycling, für **ZERO-WASTE** und weniger Energieverbrauch im Trocknungsprozess

In unserer konventionellen Produktion müssen große Farbwannen hergestellt werden, um Tausende von Tapetenrollen zu bedrucken. Unsere Farbspender sind bereits äußerst präzise und die am Ende des Prozesses übrig gebliebene Tinte kann nun recycelt und wiederverwendet werden, was Zero-Waste bedeutet. In unserer neuen digitalen Fabrik werden „Toner“ verwendet und Wasser hinzugefügt, wodurch weniger Energie im Trocknungsprozess verbraucht wird.



21 Genau die richtige Menge

Ultraschalltechnologie macht Beschichtungen sicherer und weniger verschwenderisch

In einer Papierfabrik muss das Papier oft beschichtet werden, um die Oberfläche für das Bedrucken und Produkthaltbarkeit zu verbessern. Die Beschichtung wird in Mikrometern (Tausendstel Millimeter) gemessen. Dies geschah bisher mit Lasern, die ein radioaktives Element enthalten. Graham & Brown hat in Ultraschall-Messtechnik investiert, die noch genauer ist, Abfall reduziert und sicherer im Umgang ist.

22 Grüne Technologie

Die Umwelt steht an erster Stelle

Unsere Forschungs- und Entwicklungsteams prüfen ständig die Zusammensetzung unserer Produkte, um die besten Materialien zu finden und unser Ingenieurteam forscht nach mehr Effizienz und neuen Technologien. Das braucht Zeit.

Manche Technologien sind noch nicht ausgereift für die Fertigung, andere Lösungen sind derzeit nicht wirtschaftlich tragfähig, und viele andere nützliche Dinge sind derzeit nur konzeptionelle Ideen, die wir untersuchen.

23

Bestandsverwaltung

Effiziente Bestandsverwaltung bedeutet weniger

Die Vermeidung von Verschwendung durch die Verbesserung von Prozessen bedeutet, dass wir unsere Bestände effizient verwalten können. Wir verfügen über ein High-Tech-Prognosesystem und verwalten unsere Druckaufträge so effektiv wie möglich.

Die Just-in-time-Produktion bedeutet weniger Ressourcenverschwendung.

24

Maßanfertigung

Maßangefertigte Sortimente reduzieren Lagerhaltung und Ressourcen

Unsere Vorhänge und Jalousien werden auf Bestellung gefertigt. Auch das reduziert die Lagerhaltung und gibt dem Verbraucher.

25

Das verstreichen, was man braucht

Ein Berg an Auswahlmöglichkeiten, nicht Berge auf Lager

Der Großteil unserer Farbe wird auf Bestellung angefertigt. Dadurch können wir eine perfekt abgestimmte Palette von über 400 Farben anbieten, die zu unseren Tapeten passen, ohne Tausende von Litern in jeder Farbe zu lagern, die aus der Mode kommen können und dann verschwendet werden.

Diese Technik bedeutet, dass wir die Palette mit den Farben aktualisieren können, die unsere Kunden wünschen. Unsere Graham & Brown Farbdosen sind zu 100 % recycelbar, unsere Farben sind auf Wasserbasis und haben extrem niedrige VOC-Werte.

ANHANG

Definitionen

Net Zero

Die genaue Definition von Net Zero wird noch diskutiert, sie geht jedoch noch weiter als die CO₂-Neutralität. Im Allgemeinen wird akzeptiert, dass man für die Beanspruchung von Net Zero auf einen genehmigten Rahmen hinarbeiten muss, d. h. auf das Pariser Abkommen. Die gesamten Emissionen der Wertschöpfungskette müssen berücksichtigt werden (Scope 1, 2 & 3) Scope 1 Emissionen sind direkte Treibhausgasemissionen (THG), die aus Quellen stammen, die von einer Organisation kontrolliert werden oder sich (z. B. Emissionen aus der Brennstoffverbrennung in Kesseln, Öfen, Fahrzeugen). ihrem Besitz befinden, (z. B. Emissionen aus der Brennstoffverbrennung in Kesseln, Öfen, Fahrzeugen).

Scope 2 Emissionen sind indirekte Treibhausgas Emissionen, die sich aus der Beschaffung von Strom, Dampf, Wärme oder Kühlung ergeben.

Obwohl Scope 2 Emissionen dort auftreten, wo sie erzeugt werden, werden sie im THG-Inventar einer Organisation bilanziert, weil sie zu dem Ergebnis des Energieverbrauchs der Organisation zählen.

Scope 3 Emissionen sind das Ergebnis von Aktivitäten aus Anlagen, die nicht im Besitz oder unter die Kontrolle der berichtserstattenden Organisation fallen, sondern die sich indirekt auf ihre Wertschöpfungskette auswirken.

Scope 3 Emissionen umfassen alle Quellen außerhalb der Scopes 1 und 2 einer Organisation. Scope 3 Emissionen für eine Organisation sind die Scope 1 und Scope 2 Emissionen einer anderen Organisation.

Treibhausgase (THG)

Dazu gehören Kohlendioxid (CO₂), Methan (CH₄), Stickoxide (N₂O), Fluorkohlenwasserstoffe (HFCs), Perfluorkohlenwasserstoffe (PFCs) und Schwefelhexafluorid (SF₆).

Kohlendioxid (CO₂)

Kohlenstoff ist die Kurzform für die Messung von Treibhausgasen (THG). Kohlendioxid gilt als Hauptverursacher von THG.

Zero Carbon

Die Definition von Zero Carbon lautet „verursacht oder führt zu keiner Freisetzung von Kohlendioxid in die Atmosphäre“.

CO₂-neutral

Der Begriff „CO₂-neutral“ wird oft verwendet, wenn die Emissionen eines Unternehmens, Produkts oder einer Dienstleistung an anderer Stelle reduziert oder beseitigt werden, in der Regel durch den Kauf von CO₂-Zertifikaten („CO₂-Ausgleich“).

VOC

Flüchtige organische Verbindungen

Eine von einer Reihe von Chemikalien, einschließlich Benzol und Aceton, die leicht verdampfen und die für die menschliche Gesundheit und die Umwelt schädlich sein können.

PVC

Polyvinylchlorid

PVC wird aus Öl gewonnen, das natürlich ein fossiler Brennstoff ist, bei dessen Gewinnung viel Energie verbraucht wird.

Frei von Phthalaten

Phthalate werden in Vinyl Tapeten verwendet. Der Konsum von Phthalaten kann krebserregend sein, sie wurden für die Herstellung von Lippenstiften und Plastikflaschen verwendet. Phthalate wurden im Jahr 2019 aus allen unseren Produkten entfernt.

SECR

Streamline Energy and Carbon Reporting (Optimierung der Energie- und CO₂-Berichterstattung)

Die Gesetzgebung der britischen Regierung fordert, dass Unternehmen mit einem Umsatz von 30 Mio. GBP oder mit 250 Mitarbeitenden über ihren CO₂-Fußabdruck berichten.

REDD+

Reducing Emissions from Deforestation and Forest Degradation (Verringerung der Emissionen durch Entwaldung und Abholzung)

REDD+ ist ein von den Vereinte Nationen unterstütztes Framework, das darauf abzielt, den Klimawandel einzudämmen, indem die Erhaltung, nachhaltige Bewirtschaftung der Wälder und Erhöhung der Kohlenstoffbestände im Wald.

REGO

Renewable Energy Guarantees of Origin (Herkunftsnachweise für erneuerbare Energien)

Das System der Herkunftsnachweise für erneuerbare Energien (REGO) sieht Folgendes vor: Transparenz gegenüber den Verbrauchern in Bezug auf den Stromanteil, den die Versorger aus erneuerbaren Energien beziehen.

FSC®

The Forest Stewardship Council®

Der Forest Stewardship Council® ist eine internationale Nichtregierungsorganisation, die weltweit eine umweltgerechte, sozialverträgliche und wirtschaftliche Bewirtschaftung der Wälder fördert. Siehe www.fsc.org

SEDEX

Supplier Ethical Data Exchange

Sedex ist eine gemeinnützige Organisation, die darauf abzielt, ethische und verantwortungsvolle Geschäftspraktiken in globalen Lieferketten zu verbessern. Das Online-System ermöglicht es Lieferanten, Daten über ethische und verantwortungsbewusste Praktiken zu erheben und sorgt dafür, dass sie Daten mit ihren Kunden teilen können.

Rechtlich gesehen stellt unsere Fertigung ein geringes Risiko für die Umwelt dar.

Wir halten uns vollständig an die britische „Pollution Protections and Control Act 1999“ und die „Environment Permitting Regulation (Umweltgenehmigungsvorschriften) of 2016“.

Wir liegen tatsächlich 25 % unter dem Schwellen Punktzahl* (* Ziel ist es, eine Punktzahl unter 40 zu erreichen, wir erzielen eine Punktzahl von 30).

Was ist erneuerbare Energie?

Erneuerbare Energien werden aus Ressourcen hergestellt, die die Natur ersetzen kann, wie Wind, Wasser und Sonnenlicht.

Erneuerbare Energien werden auch als „saubere Energie“ oder „grüne Energie“ bezeichnet, da sie Luft und Wasser nicht verschmutzen. Strom aus Kernenergie ist NICHT ENTHALTEN.

Wir verwenden weniger als

0,0024%

des PVC der Welt*

Wir sind auf der Suche nach Ethylen aus biologischer Herkunft als Alternative zu Öl. Dadurch wird die Rohölabhängigkeit bei der Herstellung unserer Plastisole um 47 % reduziert.

Ist PVC gut oder schlecht?*

Wir verwenden Plastisol (PVC – Polyvinylchlorid) in unserem Superfresco und in Boutique Heavyweight Vinyl Produkten. Es ist das beste Material für die Herstellung von strapazierfähigen, strukturierten, überstreichbaren und langlebigen Tapeten.

Produkte, die unsere Kunden aus genau diesen Gründen lieben. Es verbraucht auch viel Energie als alternative Materialien. Unser F&E-Team entwickelt in diesem Bereich weiterhin Innovationen. Wir haben Phthalate aus unseren Tapeten im Jahr 2019 entfernt.

*Basierend auf einem geschätzten weltweiten PVC-Verbrauch von 55.715.000 Tonnen im Jahr 2022.

Kohlenstoff-Kreditmanagement

	Projekt	Kauf Gutschriften (tCO ₂)	Ausgeschieden Gutschriften (tCO ₂)	Saldo
2021	Projekteinkäufe	6,000		6,000
2022	Bezogene Tapeten THG		112	
	G&B Group THG		3,605	
	Bezogene Tapeten THG G&B Europa		383	
			4,110	1,890
2023	Kreditaufnahmen 2023	2,220		4,110



Graham & Browns Zugangscode bei Verra ist 3587



UNSG Entwicklung

UN Sustainable Goals

Dies sind die 17 Sustainable Development Goals, um unsere Welt zu verändern..

sdgs.un.org



Graham & Browns Zugangscode bei Verra ist **3587**

verra.org



Graham & Brown arbeitet mit Forest Carbon zusammen an der Beratung und Beschaffung von internationalen CO₂-Kompensationsprojekten.

woodlandcarboncode.org

forestcarbon.co.uk



Graham & Brown arbeitet mit BusinessWise Solutions zusammen, um unseren Energieverbrauch zu messen und zu verstehen, um daraufhin Gesamtlösungen für das Energiemanagement zu entwickeln.

businesswisesolutions.co.uk



The mark of responsible forestry
FSC® C019433

Graham & Brown Lizenzcode bei FSC ist **FSC® C019433**

fsc.org



GRAHAM & BROWN
EST. 1946